

ДЖУЛЬЕТА

---

Черный Гримуар  
Тайна человеческой души



Джульета

**Черный Гримуар. Тайна  
человеческой души**

«Издательские решения»

**Джульета**

Черный Гримуар. Тайна человеческой души / Джульета —  
«Издательские решения»,

ISBN 978-5-00-530061-4

В книге «Черный Гримуар. Тайна человеческой души» передан многолетний опыт работы автора с колодой. В книге рассматривается, как использовать колоду для решения психологических проблем. Вы узнаете почему колода Черный Гримуар имеет именно такие образы, разберетесь в символизме колоды, узнаете значения карты, которые можно применить сразу же в работе, а также узнаете, с какими вопросами работать с колодой, а с какими нет.

ISBN 978-5-00-530061-4

© Джульета  
© Издательские решения

## Содержание

|                                       |    |
|---------------------------------------|----|
| Вступление                            | 7  |
| Кому подойдет колода?                 | 8  |
| Специфика колоды «Черный гримуар»     | 9  |
| Как работает колода?                  | 10 |
| Образы колоды                         | 11 |
| Для каких вопросов не подходит колода | 12 |
| История создания колоды               | 13 |
| Символизм колоды                      | 14 |
| О чем говорят карты?                  | 15 |
| Как получить свои значения?           | 16 |
| Шут                                   | 17 |
| Маг                                   | 19 |
| Жрица                                 | 21 |
| Императрица                           | 23 |
| Император                             | 25 |
| Иерофант                              | 27 |
| Влюбленные                            | 29 |
| Колесница                             | 31 |
| Правосудие                            | 33 |
| Отшельник                             | 35 |
| Колесо фортуны                        | 37 |
| Сила                                  | 39 |
| Повешенный                            | 41 |
| Смерть                                | 43 |
| Умеренность                           | 45 |
| Дьявол                                | 47 |
| Башня                                 | 49 |
| Звезда                                | 51 |
| Луна                                  | 53 |
| Солнце                                | 55 |
| Суд                                   | 57 |
| Мир                                   | 60 |
| Младшие арканы                        | 62 |
| Жезлы                                 | 63 |
| Туз жезлов                            | 63 |
| Двойка жезлов                         | 65 |
| Тройка жезлов                         | 67 |
| Четверка жезлов                       | 69 |
| Пятерка жезлов                        | 71 |
| Шестерка жезлов                       | 73 |
| Семерка жезлов                        | 75 |
| Восьмерка жезлов                      | 77 |
| Девятка жезлов                        | 79 |
| Десятка жезлов                        | 81 |
| Паж жезлов                            | 83 |
| Рыцарь жезлов                         | 85 |

|   |     |
|---|-----|
| Королева жезлов   | 87  |
| Король жезлов   | 89  |
| Кубки   | 91  |
| Туз кубков  | 91  |
| Двойка кубков   | 93  |
| Тройка кубков   | 95  |
| Четверка кубков   | 97  |
| Пятерка кубков  | 99  |
| Шестерка кубков   | 101 |
| Семерка кубков  | 103 |
| Восьмерка кубков  | 105 |
| Девятка кубков  | 107 |
| Десятка кубков  | 109 |
| Паж кубков  | 111 |
| Рыцарь кубков   | 113 |
| Королева кубков   | 115 |
| Король кубков   | 117 |
| Мечи  | 119 |
| Туз мечей   | 119 |
| Двойка мечей  | 121 |
| Тройка мечей  | 123 |
| Четверка мечей  | 125 |
| Пятерка мечей   | 127 |
| Шестерка мечей  | 129 |
| Семерка мечей   | 131 |
| Восьмерка мечей   | 133 |
| Девятка мечей   | 135 |
| Десятка мечей   | 137 |
| Паж мечей   | 139 |
| Рыцарь мечей  | 141 |
| Королева мечей  | 143 |
| Король мечей  | 145 |
| Пентакли  | 147 |
| Туз пентаклей   | 147 |
| Двойка пентаклей  | 149 |
| Тройка пентаклей  | 151 |
| Четверка пентаклей  | 153 |
| Пятерка пентаклей   | 155 |
| Шестерка пентаклей  | 157 |
| Семерка пентаклей   | 159 |
| Восьмерка пентаклей   | 161 |
| Девятка пентаклей   | 163 |
| Десятка пентаклей   | 165 |
| Паж пентаклей   | 167 |
| Рыцарь пентаклей  | 169 |
| Королева пентаклей  | 171 |
| Король пентаклей  | 173 |
| Сферы, с которыми лучше всего работать на колоде Черный Гримуар | 175 |
| Послесловие   | 177 |

# Черный Гримуар. Тайна человеческой души

**Джульета**

© Джульета, 2020

ISBN 978-5-0053-0061-4

Создано в интеллектуальной издательской системе Ridero

## Вступление

Таро «Черный Гримуар» одна из самых загадочных, интересных, а главное, информативных колод. Она поможет узнать темную сторону нашего я, хлестко вскрыть все червоточину души. Все скрытые мотивы других людей, их истинные желания относительно вас, вред, который могут причинить. Зависть, лицемерие. Желание чем-то поживиться от вас, использовать в своих целях. Все это к Гримуару.

Кроме того, таро Чёрный Гримуар превосходный инструмент для работы с подсознанием, в том числе страхами, комплексами, психологическими проблемами. Кроме того, Черный Гримуар используется для магической диагностики.

Однако, в этой книге не пойдет речь о магии, эта книга именно о психологической стороне колоды. Здесь вы не найдете значения карт по всем сферам, например в личной жизни или что ждать в сфере финансов и как использовать колоду для прогностики. Это колода не об этом. Она именно про психологию.

## **Кому подойдет колода?**

Сразу оговорюсь, что колода не имеет ничего общего с классическими колодами, нельзя трактовать эту колоду по Уэйту, у нее совсем другой символизм, так же колода не является универсальной. Но большинство материалов, курсов именно об этом.

Большинство тарологов, обучающих по этой колоде не понимает особенности колоды, из-за чего искажается потенциал работы. А он очень мощный.

Если вы любите покопаться в причинах проблем клиента, любите глубину, таролог-психолог, то это колода определено для вас.



## **Специфика колоды «Черный гримуар»**

Колода является, в первую очередь, психологическим инструментом. При правильном подходе, желании понять колоду, желании работать с ней, она справится на уровне сеанса с психологом, если, конечно, не использовать значения карт, как в классике.

## Как работает колода?

То, как ведет себя человек, что он мыслит и как поступает зависит от того, что лежит у него в подсознании.

Подсознание- структура мозга, в которой хранятся образы, символы, о существовании которых мы можем не знать, потому что все происходит без сознательной, то есть логической части мозга.

В подсознании хранится весь наш пережитый опыт, всё, что случилось. Абсолютно все события в жизни, а также мысли, чувства относительно событий, страхи. Записывается, что хорошо, что плохо, все внушения, мысли, установки других людей относительно вас, все что мы видели и слышали когда либо, чувствовали, читали, учились.

Этот опыт нужен, чтобы человек выживал. Чтобы было проще жить, чтобы были готовые шаблоны поведения, и сознательная часть мозга разгружалась. Наше подсознательное говорит с нами через образы, например во снах.

Кроме того, влезть в подсознание можно с помощью карт таро. Мы видим образ, который изображен на карте и интуитивно считывает заложенную информацию.

Интуиция- ни что иное, как наш опыт, который лежит в подсознании. Именно по этой причине, вы не найдете двух тарологов, которые абсолютно одинакового прочтут карту. Опыт у всех свой. И только он правильный.

Невозможно заучить значения карт и как робот выдавать их. Это так не работает. Карты нужно чувствовать, пропускать через себя.

## Образы колоды

Мы выяснили, каким образом колода «Черный Гримуар» может помочь в психологической работе. Но, думаю, непонятно за счет чего. Сейчас проясним этот вопрос.

Каждая колода таро несет в себе набор определенных образов. (художественное изображение, содержащее символы на карте).

Образы колоды Черный Гримуар пугающие для подсознания. Краски темные, цветовая гамма мрачная, что и провоцирует работу подсознания именно в негативном ключе. Мозг ассоциирует образ с негативными эмоциями, страхами. Из подсознания всплывают мысли и переходят в сознание. Мы теперь осознаем их, а соответственно можем работать по устранению этих мыслей (установок) из подсознания, которые нам мешают жить.

Но не все могут признать наличие плохого внутри себя, наличие, так называемой «теневой стороны личности» и это нормально. Поэтому вокруг колоды Черный Гримуар образовалось два лагеря тарологов. Одни не могут нарадоваться на то, какая эта колода эффективная в работе. А другие, не принимают ее, ибо «какой мрак и ужас».

## Для каких вопросов не подходит колода

Я думаю, теперь у вас есть представления, почему колода «Черный Гримуар» это в первую очередь про психологическое состояние.

Меня приводит в ужас, когда я вижу, как тарологи трактуют Гримуар по значениям классики, используя для прогностики, для всевозможных бытовых вопросов. А ничего страшного, что с классикой ничего нет общего, кроме структуры? И образы совершенно другие.

Поэтому, на этой колоде лучше не рассматривать:

- перспективы событий
- тему здоровья
- карьеры (бытовые вопросы)
- финансов (бытовые вопросы)
- любые ситуативные и бытовые ситуации, в которых не нужно знать теневую сторону происходящего

И сейчас я объясню почему. Что касается перспектив, считать с Гримуара событийную сторону вопроса очень тяжело, он будет показывать эмоции, «подводные камни», скрытые от глаз мотивы поведения, все, что угодно, но не конкретное событие.

Тему здоровья не вижу необходимости рассматривать на картах таро вообще. Тема здоровья очень не разработана, в плане трактовок, значений. Требуется хорошей подготовки таролога в медицине, понимания, что бывает в плане проблем со здоровьем. При этом, вы уверены, что вы правильно прочитали трактовку карт? Действительно ли жизни человека ничего не угрожает? А если ошиблись? Вы готовы расплачиваться за вред здоровью клиента, потому что неправильно поняли карты?

По поводу темы карьеры, оговорюсь, что смотреть, где лучше работать, менять или нет место работы и любые бытовые вопросы лучше не на Гримуаре. А вот если вас интересует истинное отношение коллег, начальника, почему вас в коллективе не любят коллеги, причина трудностей на работе и тд, это к Гримуару.

Финансы. Тоже самое. Проверять количество денег, куда вложить деньги, продается ли дом/ машина/ квартира и другие бытовые вопросы, это не сюда. А вот есть у вас есть трудности с деньгами и интересны причины, это к Гримуару.

Более детальный список вопросов, с которым стоит обращаться к Гримуару найдете в самом конце книги.

## **История создания колоды**

Преступая к детальному изучению каждой карты, выясним, откуда же взялась эта колода. В издательстве Lo Scarabeo, были вдохновлены творчеством Лавкрафта. Некрономикон – это название вымышленной книги Лавкрафта, которая неоднократно упоминается в его произведениях. Это своего рода сборник древних таинственных ритуалов, обрядов и заклинаний, написанных чёрными магами и колдунами прошлого.

Говарда Филлипса Лавкрафта- американский писатель, который писал ужастики, в стиле фэнтези, мистики. Основой ужаса Лавкрафта является психологический ужас, который испытывает герой. Это ужас неизведанного, в самую первую очередь, а не мистических существ, аля духов, оборотней и тд. Большинство карт, создано по прообразу произведений и в колоде так же есть стилизация карт под произведения.

Для того, чтобы успешно работать с колодой, по моему мнению, необязательно изучать творческую жизнь, произведения Лавкрафта. Потенциал карт намного выше, чем прообразы. Главное, какую информацию несут образы и символы колоды.

## **Символизм колоды**

Основными символами колоды служат гримуары- книги, ритуальные предметы, окружающая обстановка, мимика, позы, жесты героев, мелкие детали. Как вы понимаете, для считывания этой информации необязательно изучать творчество Лавкрафта.

Подробно мы рассмотрим символы и их значения при изучении каждой карты.

## **О чем говорят карты?**

Далее мы рассмотрим значение каждой карты. Сразу хочу обратить ваше внимание на то, что рубашка карт не симметрична, что говорит об использовании карт только в прямых позициях. Информации в прямых позициях более чем достаточно для работы с данной колодой.

Я рекомендую, опираясь на символизм и описание карты получать свои значения, они будут единственными правильными, но можно пользоваться и предложенными мной.

## Как получить свои значения?

Найти время, чтобы никто не отвлекал и ничего не мешало. Приготовить листы бумаги, блокнот, тетрадь и ручку для записи. Внимательно всмотреться в каждую карту, начиная с аркана «Шута». Погрузитесь в карту, почувствуйте ее. Запишите ассоциации, которые приходят на ум, глядя на эту карту, для этого в книге есть раздел «заметки».

Единственно верные значения карт готовы. Так же, вы можете воспользоваться значениями карт, предложенных в данной книге.

Я же рассмотрю каждую карту таро Черный Гримуар по следующим позициям:

– **Описание карты**, чтобы вы не упустили важные детали и символы карты.

– **Символизм**, чтобы понимать колоду в самую первую очередь нужно понимать, что несет тот и иной символ.

– **Значение карты, не привязанное к сфере**. О чем говорит карта, без деления по сферам, как личная жизнь, работа, события и тд. Для работы этих значений более чем достаточно.

– **Психологический аспект**. Значения карт, с точки зрения психологии.



*Старшие  
арканы*





## Шут



### Описание карты:

Перед нами мы видим человека в смиренной рубашке. Над его головой свет. В правом верхнем углу - башня. За спиной толпа, то ли людей, то ли существ, которые явно испытывают интерес к персонажу карты. Некоторые существа испытывают такое любопытство, что тянут лапы к нашему герою.

### **Символизм:**

Наш герой находится в смиренной рубашке, что является символом ограничений движения, невозможности проявлять активность, как физическую, так и моральную.

Над его головой лампа, что символизирует мыслительную деятельность и говорит нам о том, что герой в состоянии еще мыслить адекватно, несмотря на то, что не может реализовать свои идеи.

В правом углу, в голове башня- символ того, что скоро будет крушение идей, планов, затухание мозговой деятельности и крышу просто «сорвет».

Толпа за спиной символизирует любопытство, заинтересованность чужой жизнью, сплетни. Но мы видим, что наш герой никак на это не реагирует.

Глаза на заднем фоне- активное наблюдение за жизнью героя.

Цвет одежды героя белый, что говорит о невинности и в данной ситуации зависимости от обстоятельств.

Мужчина в красной рубашке, на заднем фоне символизирует агрессию со стороны общества.

### **Значение карты:**

Любопытство, сумасшествие, безразличие ко всему, жизнь на виду у других, нет возможности двигаться, презрение, высокомерие, безразличие к миру, обида, человек никого не слышит, внутренняя агрессия, усталость, сплетни за спиной, создание рамок, пора порвать с прошлым, неспособность видеть происходящее, власть инстинктов, бегство от ответственности.

### **Психологический аспект:**

Человек очень сильно отличается от общества вокруг него. Конфликты между личностью, внутренним состоянием и обществом. Замкнутость в себе. Социофобия.

Страх общения. Страх публичности. Страх осуждения. Страх неприятия. Страх ошибок.

По этой карте могут проследиваться психиатрические заболевания, которые только начинаются.

## Маг



### **Описание карты:**

Мы видим на карте мужчину в годах, который активно занимается изучением книги. Лицо сосредоточено. От книги идет приятный свет. Окно открыто. За спиной свитки. На столе череп, лампа, засушенные цветы.

### **Символизм:**

Книга- символ знаний, сообщает нам о том, что сила находится в руках нашего героя, он ей может управлять, может использовать по своему назначению.

Голова героя закрыта, что говорит нам о том, что большую часть информации он получает практическим и интуитивным путем.

Свет из книги находится на уровне анахаты, что говорит нам о знаниях, полученных интуитивно, через сердце.

Шторы и открытое окно символ открытости к информации, получаемой из внешнего мира.

Свитки за спиной- опыт, знания.

Предметы на столе- символы стихий, могущества, все в руках нашего мага.

**Значение карты:**

Практические действия. Истина познания, наслаждение от полученной информации, у него есть сила для свершений и он контролирует процесс. Власть. Сила. Мощь. Интерес. Соблюдение правил. Способность вести за собой.

**Психологический аспект:**

Такой человек стремится все контролировать. Он умен. Главное его оружие- это знание и власть. Такой человек не остановится ни перед чем, для достижения своей цели. Он добьется своего. Такой человек не будет лишним раз контактировать с миром, он получит информацию через книги, при этом абсолютно не испытывает проблем с общением. Внутри глубокий внутренний мир.

## Жрица



### Описание карты:

На карте изображена женщина, находящаяся на природе. За спиной горы и свет. В руках книга. Под ногами светлячки. Женщина стоит в длинном платье, которое уходит в траву. На одежде глаза, на головном уборе и платье. Травы спокойны.

### Символизм:

Открытое пространство на карте- символ могущества, управления ситуацией.

Книга- символ знаний, практических навыков, любой интеллектуальной деятельности.

Горы- символ трудностей, препятствий, которые остались позади, так как находятся за спиной у героини.

Трава спокойна- символ невозмутимости нашей героини.

Одежда уходит в траву, что говорит о гармонии, о том, что девушка нашла баланс в своей жизни.

Глаз на одежде символ внутреннего видения, интуиции, что говорит о мощи нашей героини, ибо она получает информацию и сверху и снизу, т.е от разума и от природы или окружающей среды, так же это еще говорит о наблюдательности.

**Значение карты:**

Эта женщина очень сильна. Гармонична. Она в курсе любой ситуации, знания это ее сильная сторона, но она ни с кем и ни за что не станет делиться своими знаниями, умениями, весь мир в ее власти, а знания – это инструмент. Тайные знания. Важность получения знаний. Мастерство в определенной деятельности. Чувствительность. Интуитивное ощущение мира.

**Психологический аспект:**

Гордыня. Самоуверенность. Самодостаточность. Все знаю, все умею. Завышенная самооценка. Замкнутость.

## Императрица



### Описание карты:

На карте мы видим женщину в открытой позе, которая выходит к людям. Она стоит на сцене. Слева от нее миска с монетами. На заднем плане, мы видим каменные скульптуры, с открытыми ртами, которые находятся в арке. На переднем плане люди, которые поклоняются женщине и молятся на нее.

**Символизм:**

Обратим внимание на фигуру женщины, открытая поза говорит о самоуверенности, отсутствии страха публики.

Красный шарф на руках говорит о сдерживаемой активности, сдерживаемой силе.

Сцена говорит о важности публики для самореализации, о важности социума.

Арка- символ перерождения, обновления, перехода в другое состояние, которое осталось в прошлом, так как находится за спиной героини.

Глыбы- мнение других людей за спиной, которые могут сплетничать, обсуждать героиню.

Миска с монетами- символ своей значимости.

**Значение карты:**

Возвышение себя. Самоуверенность. Женщина состоялась в жизни, в семье, в социуме. Сплетни про успешность женщины за ее спиной. Необходимость социума для самореализация. Может показывать то, что нужно просить помощи у женщины. Сильная женщина, которая сможет решить проблемы. Выборочная помощь. Неприязнь слабых, все равно на сплетни, наоборот их хочется вызвать и быть на виду, на слуху.

**Психологический аспект:**

Желание быть лучше других, добиться успеха любой ценой. Самолюбование. Завышенная самооценка.



## Император



### Описание карты:

На карте мы видим мужчину, сидящего на троне. Поза очень уверенная в себе. За его спиной красные шторы. Около трона существа. Справа миска с богатством. На переднем плане существо, которое кланяется, обращается за помощью.

### Символизм:

Красный цвет символ власти, значимости, мощности. Миска с богатством- символ наполненности.

Трон, из темного камня с прямоугольными линиями среза, символизирует незыблемость его позиций, его власти.

Однако спинка этого трона в верхнем углу сколота- символ того, что власть не вечна.

Корона- символ накопления энергии, знаний, власти.

**Значение карты:**

Человек этот ни перед чем не остановится ради достижения своих целей. Власть, может превратить его в самодура и деспота. Развита хитрость. Может помочь другим, но на свое усмотрение. Дисциплина. Порядок. Организованность. Четкость. По этой карте могут показываться государственные органы, люди, имеющие отношения к власти.

Властный мужчина, тиран в отношениях с окружающими. Женат.

**Психологический аспект:**

Самоуверенность, завышенная самооценка, мужественность. Человек притягивает к себе внимание, своей силой, своим поведением. Страх потери власти.

## Иерофант



### Описание карты:

На карте мы видим пещеру, в которой находится жрец с монахами. Сверху свисают сосульки. Жрец поднимает вверх левую руку, к груди прижимает книгу-гримуар. На нем очень много одежды. Монахи слушаются жреца. Кто-то даже ухмыляется. На переднем плане, справа, мы видим семейку грибов.

**Символизм:**

Пещера является символом человеческого сердца, как духовного центра, религиозности, местом, где раньше проводили обряды, ритуалы, местом тайны.

Сосульки сверху символизируют недостаточность знаний, полученных разумом.

Поднятая вверх левая рука говорит нам о ложной вере, ложных истинах, желании управлять, властвовать.

К груди прижата книга- символ закрытости чакры анахаты, что еще раз подчеркивает лже-духовность.

Много одежды на жреце является символом того, что он запутался в собственных знаниях, которых у него скопилось много.

Грибы символ галлюциногенности, ошибочности знаний.

**Значение карты:**

Лидер, желающий властвовать над другим, лжеучитель, лженаставник. Властный человек, который стремится обмануть, наказать другого. Кроме того, может проигрывать себя потеря собственного мнения и ориентир на чуждые самому себе ценности. Зависимость от убеждений, чужих норм, правил, догм.

Фанатизм. Безразличие к чужой судьбе. Не видно пути, куда идти дальше. Принятие информации импульсивно. Ложная вера.

**Психологический аспект:**

Фанатизм, одержимость идеей. Бунт против правил. Либо человек, который потерял свое мнение, неуверенный в себе, или наоборот лидер, который стремится управлять окружением, навязывать свое мнение, свое видение ситуации.

Человек, который стремится получить внимание к себе, к своей персоне. По этой карте часто могут показываться более страшные родственники, которые знают, как вам лучше жить, ибо «я прожил (а) жизнь, я больше знаю...»

## Влюбленные



### Описание карты:

На карте мы видим на переднем плане пару влюбленных. На заднем плане стоит девушка в красном одеянии. Между парой и девушкой в красном длинная извилистая дорога, по краям дороге огромные камни.

### Символизм:

Девушка на заднем плане является символом выбора, трудностями из прошлого.

Красный цвет говорит об активности, власти, что может указывать на то, что кто-то из партнеров активно держится за прошлое.

Извилистая дорога говорит нам о трудности жизненного пути, всевозможных препятствиях.

Камни- тяжесть принятия решения.

**Значение карты:**

Чувства любви здесь нет. Есть желание быть вместе, привязанность, друг другу, не более того, но обстоятельства, жизненные трудности мешают быть вместе, любить. Часто по карте показывается измена. Возвращение бывших партнеров, людей из прошлого.

Кроме того, проигрывается, как мучительность и соблазн выбора, тяжело принять решение, непонятно куда в итоге двигаться. Что будет лучше.

**Психологический аспект:**

На благополучную жизнь влияют трудности, которые были в прошлом, человек тянет прошлое, в настоящем не видит жизнь, нет ощущения здесь и сейчас. Мучительность выбора. Невозможно определить, какое решение принять. Наличие трудностей. Страх отношений, боязнь принимать решения.

## Колесница



### Описание карты:

На карте мы видим двух черных лошадей, которыми управляет то ли человек, то ли сущность. У него в руках хлыст, описывающий знак бесконечности. На заднем плане горы.

### Символизм:

Черные лошади- символ движения, скорости, черный цвет показывает нам движение в негативном ключе.

Знак бесконечности символ соединения мира материи и мира духовного, знак вечного движения и вечного поиска баланса.

Горы символ трудностей, которые остались позади.

**Значение карты:**

Спешка. Суeta. Самореализация, духовного роста, социальное развитие. Стремительность. Адреналин. Перемены. Быстрое развитие событий. События в руках человека.

**Психологический аспект:**

Огромная сила, на всевозможные перемены, движение, которое поддается управлению. Наслаждение, от того, что вырывается на свободу скрытая в людях тёмная сторона, которая стала сильнее в человеке на данный момент, власть теневой стороны личности (все, что хранится и подавляется подсознанием). Накопленные обиды.



## Правосудие



### Описание карты:

На карте мы видим фигуру женщины, находящуюся в позе божества. В ее руках чаши. У нее в ногах фигура, похожая на куклу-вуду, проткнутая иглами. Две запасных иглы лежат справа от куклы. Вокруг горящие свечи.

### Символизм:

Фигура женщины в образе божества символизирует огромную власть, вседозволенность, даже вершить судьбы и наказывать.

В руках чаши символ равновесия, уравнивания Тьмы и Света. Кукла Вуду символ черной магии. Через куклу-вуду в основном причиняют вред другому человеку. Здесь у куклы проткнута сердечная чакра, что говорит нам о проблемах с чувствами, отношениями. Может быть в прямом смысле проблема со здоровьем. (Легкие, сердце)

Иголки так же используются в ритуале для вреда, однако две иглы лежат «про запас», что говорит нам о том, что женщина добьется своего любой ценой.

Горящие свечи символ того, что процесс не остановлен, месть, ритуал, событие восстановления справедливости находится в процессе.

**Значение карты:**

Власть. У человека есть ощущения собственного могущества, убеждение, что он может наказывать других. У человека, находящегося в роли жертвы- уязвимость, зависимость от более сильного человека, от обстоятельств, отсутствие чувств. Наказание. Восстановление справедливости. Разбирательства, без государственных органов. Мечь. Отчаянное состояние. Магические ритуалы.

**Психологический аспект:**

Нужно искать силу внутри себя, несмотря на безнадежность, отчаяние. Предательство мужчины. Внутренняя слабость. Нежелание брать ответственность за свою жизнь. Жертва обстоятельств, роль жертвы. Проблемы с чувственной сферой, безопасностью. Может быть лишний вес по этой карте, если человек в роли жертвы.

## Отшельник



### Описание карты:

На карте мы видим мужчину, который сидит за рабочим столом, в своем кабинете. На столе зеленая лампа. Кабинет достаточно обжит. Стул похож на трон. На камине часы. В кабинете множество книг, фотографий. У стола лежит костыль.

### Символизм:

Только образ мужчины уже сообщает нам о мудрости, накопленных знаниях.

Зеленая лампа символ энтузиазма, стабильности, т.е. мужчина с удовольствием получает новые знания, практически без остановки.

Обжитый кабинет символизирует достаток, комфорт мужчины и желание находиться как можно дольше в этом месте.

Трон символ власти в процессе получения знаний. «Кто владеет информацией, тот владеет миром».

Множество книг символ вечного поиска знаний, уже накопленных знаний.

Фотографии- символ уюта, домашнего очага и ностальгии, что говорит об одиночестве человека, но его это не беспокоит, ему комфортно.

Костыль символ утонченности, порядочности и опоры. Костыль лежит на столе, что демонстрирует нам опору на дом, т.е. человек чувствует себя комфортно, надежно и безопасно дома.

#### **Значение карты:**

Мудрость, опыт, знания, огромное значение придается дому, процессу получения информации, исследованиям, накоплению знаний.

Изучение мира, открытие новых истин, основа жизни- получение знаний, обучение. Познание истины. Работа на дому или ее отсутствие.

#### **Психологический аспект:**

Человек одинок, но ему комфортно в этом состоянии. Он получает удовольствие от своего одиночества, интеллектуальной деятельности. Такой человек найдет чем себя занять всегда, ему не бывает скучно наедине с собой. Ему практически не нужно общение, он не будет распыляться, у него не будет много социальных контактов, ему некомфортно общаться с большинством людей, просто потому что они не поймут его глубину и сочтут его занудой. Интроверсия. Домашний образ жизни. Не сказала бы, что по этой карте можно просмотреть страхи. Абсолютно они здесь не чувствуются.

## Колесо фортуны



### Описание карты:

На карте мы видим группу людей, которая совершает или готовится к совершению ритуала. Колесо расколото на четыре части. Все происходит в лесу. За ритуалом подсматривает мужчина, находящийся в левом нижнем углу.

### Символизм:

Лес символ наших тайных мыслей, желаний и работы подсознания.

Группа людей символизирует объединение с определенной целью, т.е. для того, чтобы фортуна повернулась нужной стороной нужно совершать определенные действия, а не ждать. Для кого-то эти действия могут быть магического характера, для кого-то просто действия.

Мужчина говорит нам о конкуренции, о том, что бы вы не делали, вы всегда будете на виду.

Расколотое колесо на четыре части говорит нам о цикличности событий.

**Значение карты:**

Управление ситуацией, необходимость действовать прямо здесь и сейчас, можно обратиться за помощью к другим людям, потусторонним силам. Ответы на вопросы можно искать в своем подсознании, через реализацию давних, тайных желаний.

За вами могут следить, подглядывать. С вами кто-то конкурирует.

Время перемен, к которым нужно приложить усилия. Если ничего не делать ситуация не изменится.

**Психологический аспект:**

Необходимо обратиться за помощью. Остановиться и наконец-то понять, что корень всех проблем в ваших подсознательных желаниях, которые давно не могут никак реализоваться. Каких именно нужно уточнить другими картами. По карте можно просматриваться желание перемен, но есть страх двигаться вперед. Человек не может взять ответственность за свою жизнь.

## Сила



**Описание карты:**

Открытое пространство. Мы видим девушку, которая пришла просить помощи у огромного существа. В руках девушки книга, другая рука излучает свет. Слева внизу пробивается растение.

**Символизм:**

Открытое пространство говорит нам о том, что изменить ситуацию возможно, решение проблемы есть.

Девушка с книгой символ поиска информации, истины. Свет ее руки символ внутренней силы.

Огромное существо символизирует наш страх, наши внутренние убеждения, которых мы боимся.

Растение символ жизни.

**Значение карты:**

Решить проблему возможно, нужно только перестать бояться. Выход из ситуации уже есть. Жизнь есть. Есть куда двигаться вперед. Основные значения нужно искать в психологическом аспекте.

**Психологический аспект:**

Для преодоления трудностей, страхов уже есть необходимая сила внутри нас, бесполезно искать ее из вне. Все давно внутри нас. Все знания, все ресурсы. Боязнь темноты, совершить ошибку, что другие люди причинят им вред. Правильность. Педантизм. Перфекционизм. Серая мышь в мире. Зазнайство. Желание доказать, что ты что-то стоишь.



## Повешенный



### Описание карты:

На карте мы видим мужчину, совершившего суицид в доме. Руки его на веревке. Окно открыто, погода прекрасная. На столе лежит огромная книга, в кабинете можно увидеть так же книги. На столе алкоголь, бычки от сигарет и потушенные свечи.

### Символизм:

Руки на веревке символ внутренней борьбы с состоянием отчаяния. Открытое окно- символ независимости от обстоятельств.

Прекрасная погода говорит о том, что объективных трудностей не было, они были только в голове у мужчины.

Огромная книга- символ доступных знаний, но человек не сумел ими воспользоваться. Множество книг так же знания, которые не удалось применить.

Алкоголь, сигареты символ зависимостей, как от обстоятельств, людей, так и в прямом смысле алкогольная или наркотическая.

**Значение карты:**

Ситуация долгое время не меняется. Бесполезность действий, событий, людей вокруг. Болезни. Раскаяние.

У человека нет сил бороться. Основные значения стоит искать в психологическом аспекте, так как эта карта про психологическое состояние в полной мере.

**Психологический аспект:**

Человек ведомый по жизни кем-то или чем-то, очень зависимый от обстоятельств, проблемы, которые человек придумал себе сам, в реальности они не существуют. Слабость. Усталость. Депрессия. Невозможность справиться с трудностями. Жертва обстоятельств. Состояние жертвы. Нервная система не выдерживает нагрузки. Развитое воображение, которое делает из «мухи слона». Не понятно, как применить ресурсы и знания, которые есть. Слабая психика. Страх не справиться с проблемами, обстоятельствами.

## Смерть



### Описание карты:

На карте мы видим огромную дверь, ворота в другое измерение, другой мир. Около ворот кружат чайки. Перед воротами спокойно, никуда не торопясь, стоят люди, кто-то даже вышел из очереди. По краям карты огромные каменные головы.

### Символизм:

Ворота символ перехода в другое состояние.

Чайки символ свободы, полета, жизни.

Люди никуда не торопятся, потому что не видят в этом смысла. Огромные каменные головы-символ вечности.

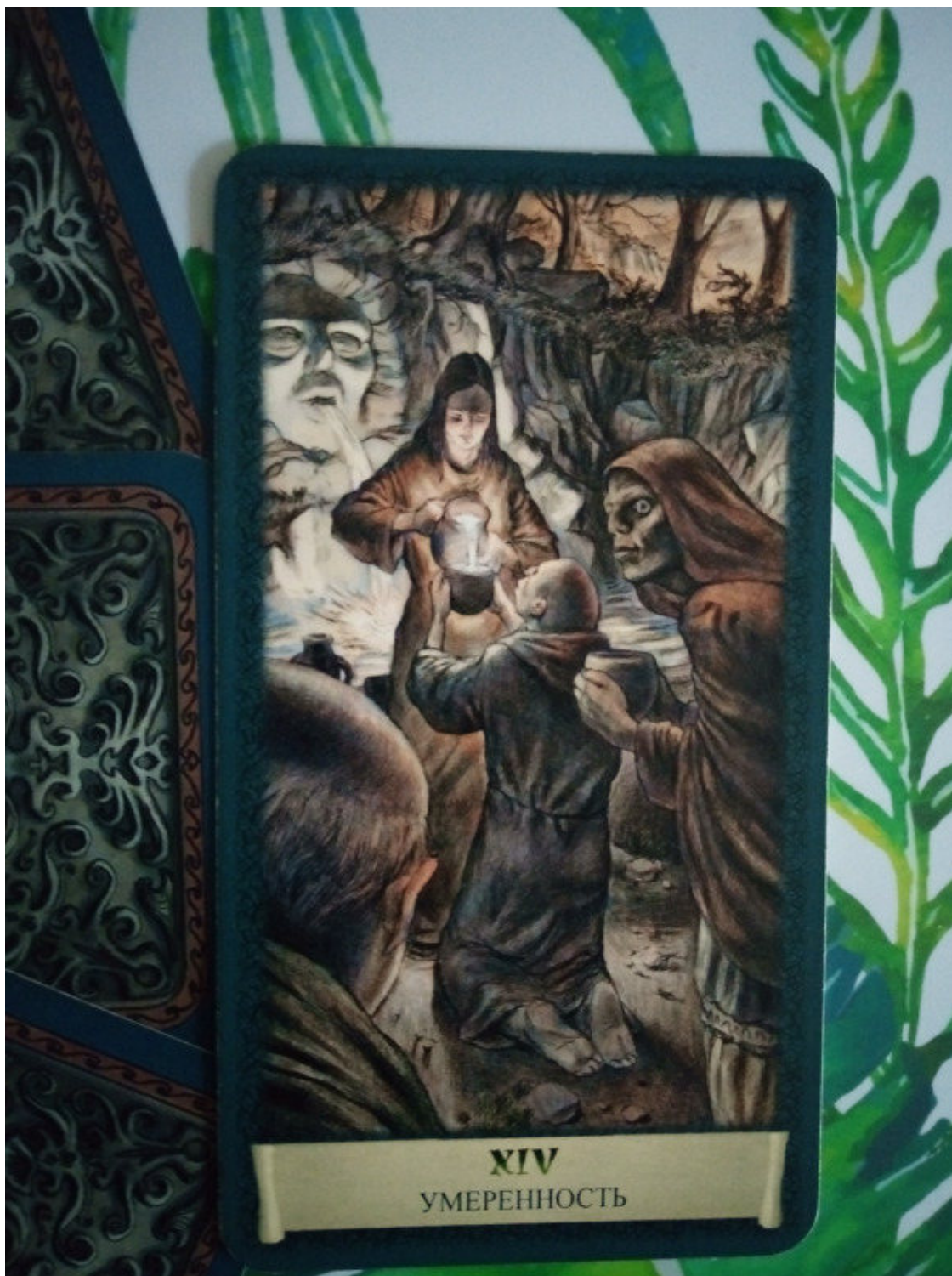
**Значение карты:**

Переход в другое состояние. Трансформации. Перезеды. Перемены. Освобождение. Внутреннее спокойствие.

**Психологический аспект:**

Переход в другое эмоциональное состояние, смена социального статуса, взросление, старение. Работа над убеждениями для освобождения. Трансформация сознания. Поиск внутреннего спокойствия. Страх перемен, страх потерь.

## Умеренность



### **Описание карты:**

События карты происходят в лесу. На карте мы видим людей, которые стоят в очереди за водой. Женщина наливает воду из источника. Вода светится. Человек стоит на коленях.

### **Символизм:**

Лес символ нашего внутреннего мира, всего, что хранится в нашем подсознании.

Очередь означает борьбу за ресурсы. (Время, деньги, что-то физическое)

Вода светится, что говорит о том, что она целебная, живительная, очищающая.

Человек стоящий на коленях, символ исцеления, наполненности жизни чем-то важным.

**Значение карты:**

Исцеление, наполнения жизни чем-то очень важным, значимым. Приятные перемены. Источник не иссякает, но люди в очереди боятся, что сейчас может им не хватить. Прилив сил, обновление. Ресурсы нужно искать в подсознании. Можно исцелить себя через подсознание.

**Психологический аспект:**

Борьба за ресурсы. Жадность. Подозрительность. Закрытость от других. Удовлетворенность положением дел. Страх того, что может чего-то не хватить.

## ДЬЯВОЛ



### Описание карты:

Из воды на свет появляется огромное существо. На заднем плане мы можем увидеть свод в виде арки. Очень много камней. Местность достаточно низкая, чтобы попасть к воде нужно пройти много каменных ступеней. На карте мы видим людей, которые развели ритуальный костер.

**Символизм:**

Огромное существо выходящее из воды- символ наших глубинных подсознательных страхов, символ поднятия негативных эмоций, чувств, переживаний.

Свод в виде арки символ перемен, обновлений, перерождения, но далеко не в положительном ключе.

Огромное количество камней, символ застоя, стабильности, т.е. здесь идет речь о закоренелых проблемах, которые вылезли наружу.

Низкая местность так же говорит о том, что переживания, чувства и тд, которые вылезли на свободу, достаточно низки, наша теневая сторона личности, в которой речь может идти про сексуальные потребности, корыстный интерес, использование других людей и тд.

Огромное количество ступеней в виде спуска символ духовного падения, отсутствия морали, удовлетворения теневых потребностей.

**Значение карты:**

Одержимость идеями, мыслями, страхами, эмоциями, чувствами, переживаниями. Зависимость от других людей, идей, денег, алкоголя, секса, наркотиков и любого образа жизни, который нельзя назвать духовным. Человек готов продать все и подороже. Главное понятие здесь личная выгода.

**Психологический аспект:**

Зависимость от обстоятельств, людей, привычек. Состояние мнимой жертвы. Человек не понимает, что он делает, не несет ответственность за свои поступки, за последствия происходящего.

Беспокоит других зря, потому что сам якобы не может справиться, но на самом деле человек не уважает личных границы. Использование других в своих целях. Любого рода корысть. Материальная выгода.

Закоренелые проблемы с которыми нужно работать. Страхи, переживания, любые негативные чувства. Влияние теневой стороны личности.

Духовное падение, полное отсутствие нравственности, морали, совести, воспитания.



## Башня



**Описание карты:**

Пасмурный день, затянутый тучами. Огромное количество существ. Башня, которая сейчас будет сломана.

**Символизм:**

Тучи говорят нам о трудностях, проблемах, ситуациях, которые невозможно увидеть, прогнозировать.

Существа символ сил, которые могут сломать все. Негатив притягивается к негативу.

**Значение карты:**

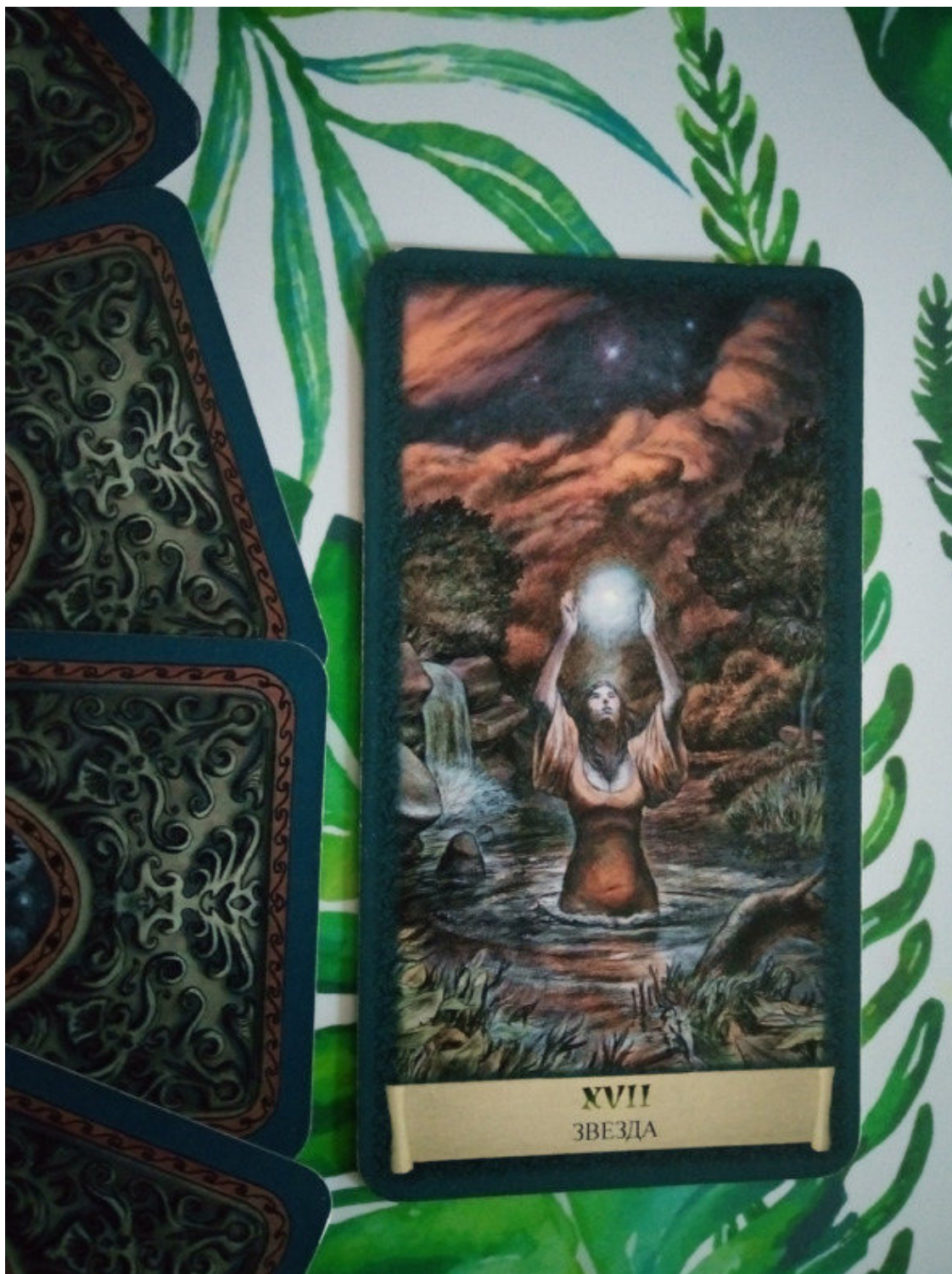
Значение карты «башня» очень близко к классической трактовке. Разрушение. Конфликт, двух сил. Любые неприятности. Катастрофы. Пожары. Удержание того, что невозможно спасти. Движение без цели.

**Психологический аспект:**

Необходимо проанализировать, к каким результатам и последствиям приведут твои действия. Возможны провокации со стороны других людей, кто-то специально пытается вывести на агрессию, на эмоции. Крушение идеалов, установок, мечт, планов, надежд.

Так же здесь могут прослеживаться развивающие психиатрические заболевания, в народе называемые «сносит крышу».

## Звезда



**Описание карты:**

На карте мы видим девушку, стоящую по пояс в воде. На заднем плане звезды. Слева водопад. Достаточно много растительности.

**Символизм:**

Вода символ эмоций, переживаний, чувств. Девушка погружена в свои эмоции, явно положительные.

Звезды символ мечт, надежд, планов, мировой гармонии, мудрости, вдохновения, чувственности.

Водопад говорит нам о жизненной энергии, эмоционального освобождения.

Растительность символ жизни.

**Значение карты:**

Карта является положительной. Приятные эмоции. Вдохновение. Радость. Наполненность. Творческие процессы. Гармония. Эмоциональная наполненность. Все хорошо, все успешно и добавить тут нечего.

**Психологический аспект:**

Надежда на хорошую жизнь. Воодушевление. Прилив сил. Раскрытие лучших личностных качеств. Интуиция. Время покоя, уединения. Гармония внутри. Баланс.

## Луна



### Описание карты:

На карте первое, что замечаем, это огромную луну. Проселочная дорога. Человек убегает от страшных существ, которые отбрасывают огромные тени. Впереди деревня. В одном из домов горит свет. Нужно бежать к людям. Обратите внимание, что вдалеке мы видим башню, как на аркане башня, только она еще целая.

**Символизм:**

Луна символ бессознательного, то самое бессознательное, которое хранит все. По этой карте огромное влияние бессознательного на нашу жизнь.

Проселочная дорога символизирует путь к спасению, путь решения проблем.

Страшные существа это наши страхи, живущие в глубинном бессознательном. Обратили внимание, что тени намного больше, чем сами существа? Это говорит нам об очень активном влиянии теневой стороны личности. Человек боится сам себя по сути и не принимает теневую часть личности и бежит сам от себя.

Впереди деревня, что говорит нам о социуме, а значит человек боится находится наедине с собой, сюда же можно отнести страх одиночества.

Свет в окне символизирует разумные решение по устранению страхов, те надежда все-таки есть.

**Значение карты:**

Страх, паника, испуг. Много скрыто. Нельзя принимать важные решения, так как много подводных камней и скрытого. Самообман. Развитое воображение. Ошибки восприятия. Череда неприятных событий. Запутанная ситуация. Недоброжелатели.

**Психологический аспект:**

Влияние страхов на жизнь. Человек не может принять свою теневую сторону личности. Он не может быть плохим, поэтому всегда и перед всеми отыгрывает роль «хорошей девочки» или «хорошего мальчика», угождает всем, забывает про свои потребности, ради других людей.

Влияние бессознательного на качество жизни. Развитие психиатрических заболеваний.

Сильно развита подозрительность. Человек боится остаться один.

## Солнце



### Описание карты:

На карте мы видим каменную арку, из которой встает солнце. Вся карта представляет собой каменные извилистые пути. Существа, смотря на восход солнца. Кто-то явно молится, кто-то относится с недоверием, действительно ли солнце входит.

### Символизм:

Арка символ перемен, обновления, перехода в другое состояние. Из арки встает солнце, что говорит нам о возвращении источника жизни, наполненности жизни.

Каменные извилистые пути символ трудностей, тяжелых времен, преодоления трудностей.

Действия людей символизируют реакцию на выход из трудностей, кто-то молится, т.е. радуется и благодарит, что сложные времена закончились, а кто-то сомневается, что станет лучше.

**Значение карты:**

Радость. Наступает легкое время. Все трудности позади. Вера во все хорошее, надежды на лучшее время. Гармония. Благополучие. Счастье.

**Психологический аспект:**

Выход из угнетенного состояния, хочется свободы, ярких событий в жизни. Благоприятное время. Вера в себя. Уверенность в завтрашнем дне. Жизненная энергия. Наполненность.

В некоторых ситуациях может просматриваться недоверие миру, неверие в то, что ситуация поменялась, изменится.



## Суд



### Описание карты:

На карте мы видим мужчину, стоящего к нам спиной. У него улетела шляпа. Пространство открытое. Мужчина стоит на холме. Под ним обрыв. Вдалеке просматривается извилистая дорога. На небе огромная пирамида, окруженная тучами. Так же на небе есть радуга. И сухие листья. На переднем плане мы видим глыбы. Трава беспокойная. На карте сильный ветер.

### **Символизм:**

Мужчина стоит спиной, что символизирует направленность на прошлое, причем это не ностальгия, а нерешенные в прошлом проблемы, которые никак не отпустят человека.

Шляпа символ убеждений, ценностей, которые изменились при явном влиянии извне.

Открытое пространство говорит о том, что проблема решаема, потерянное состояние можно легко привести в норму.

Обрыв под ногами мужчины говорит нам о том, что дорога есть, но куда двигаться. Можно аккуратно спуститься, но человек предпочитает стоять и ничего не делать, придумывая мнимую опасность.

Извилистая дорога впереди так же сообщает нам, что проблема, ситуация решаемая, есть варианты, есть перспективы, но человек ничего не делает.

Пирамида на небе символ знаний, символ более лучшей жизни, но она она небе, что говорит нам о том, что есть только приблизительный набросок того, как действовать, что ждать в результате и куда двигаться.

Пирамида окружена тучами, что еще раз сообщает нам про трудности.

Радуга символ хорошего предзнаменования, так же радуга считается символом разнообразных, сменяющих друг друга состояний сознания.

Сухие листья символ разочарований, потерь, упущенных возможностей и любых негативных чувств.

Глыбы символ тяжести в настоящем, причем тяжести принятия решения, тяжести движения по улучшению ситуации.

Трава беспокойна, что говорит о том, что человек тревожится, испытывает массу негативных чувств, бежит по кругу внутри себя.

Ветер символ перемен, обратите внимание, как он толкает человека к переменам, потому что время пришло.

### **Значение карты:**

Необходимость перемен, движения вперед. Нельзя держаться за прошлое. Обстоятельства уже сложились таким образом, что прошлое разрушено, а человек вместо того, чтобы понять, что перед ним открылись новые перспективы держится за старое. Жизнь сама подталкивает на перемены. Всевозможные обновления, через работу над собой, через депрессии.

Если человек ничего не делает, то карта очень тяжелая, по состоянию. Запутался в обстоятельствах, трудно сделать выбор, трудно принимать решения, трудно выходить из зоны комфорта. Препятствия к хорошей жизни.

Так же по карте могут просматривать пограничные состояния. Например, состояние угасание организма, переходные состояния, такие как взросление, старение.

Серьезные, значимые перемены, как личностные, так и в социальной жизни. (Брак, развод, переезд, смена работы)

### **Психологический аспект:**

Есть проблемы в прошлом, которые тянут человека и не дают ему двигаться дальше. Страх движения вперед. Страшно принимать решение и брать ответственность за свою жизнь. Человек живет старыми убеждениями, которые уже неактуальны. (Например, может считать себя никчемным, потому что родители ему говорили это в 5—7 лет, а сейчас человеку лет 40 и он не тот маленький ребенок.)

По этой карте у меня очень часто проходят родительские установки, которые портят жизнь до сих пор. То, во что верил человек тоже неактуально, например ценности, мировоззрение и тд. Карта необходимой работы над собой. Пора избавиться от всего, что мешает двигаться вперед.

Человеку нужно понимать, куда он хочет двигаться, создать четкий план, а не «разберемся по ситуации». Необходимо взять ответственность за свою жизнь.

По карте часто проходят депрессивные состояния, тревожность, нервоз и тд. Причиной этого являются либо родительские убеждения, либо то, что человек сам себя загнал в угол, объективных причин для депрессий нет, ситуация, описанная картой решается, просто нужно приложить усилия.

Кроме того, карте свойственны состояния кризиса. Кризис может быть как возрастной, например, подростковый, кризиса взросления (21—25 лет), кризиса середины жизни (30—35 лет). Так и ситуативный, когда человек долгое время не может найти выход из сложившейся ситуации.

## Мир



### Описание карты:

На карте мы видим девушку. В руках у нее книга. За спиной пирамиды. Девушка опирается на камни. Около девушки чудовища.

### Символизм:

Книга символ мудрости, уже не знаний, а именно мудрости. Так как 21 аркан имеет тенденцию к завершению процесса.

Пирамида символ знаний, на карте она находится за спиной, что говорит о том, что знания получены.

Камни под ногами символ стабильности, надежности, того, что девушка прочно стоит на ногах и ее поддержка это именно жизненный опыт и мудрость.

Чудовища символ происходящего в голове, в структурах бессознательного, девушка теперь знает многое, но это не страшно.

**Значение карты:**

Завершение получение знаний. Открытие истины. Пройдет долгий путь. Очень опытный человек. Внутри огромная сила. Завершение процессов. Переход на другой уровень развития. Смена статуса, образа жизни (в общем, как в классике, здесь частично значения сохраняются)

**Психологический аспект:**

Опытный, зрелый, мудрый человек. Обладает огромной силой внутри себя. Есть все ресурсы. Гармоничный, спокойный. Не стремится никому ничего доказывать. Таким человеком не получится манипулировать. Нет страхов. Человек не боится ни себя, ни своей теневой стороны личности. Он все знает про себя, про жизнь, его очень трудно сбить с курса. Есть понимание, куда двигаться дальше, неизвестность не пугает.



*Младшие  
арканы*



## Младшие арканы

Младшие арканы в колоде Черный Гримуар традиционны. Жезлы, кубки, мечи, пентакли. Расположение карт от туза до десятки. Иерархия карт двора: паж, рыцарь, королева, король.

*Масть жезлов* соответствует стихии огня, в данной колоде отвечает за защиту, творчество, вдохновение, самореализацию, противостоянию трудностям. Одним словом, жезлы- это сила.

*Масть кубков* соответствует стихии воды, в данной колоде отвечает за сны и эмоции. Одним словом, кубки- это бессознательное.

*Масть мечей* соответствует стихии воздуха, в данной колоде отвечает за страхи, мощнейшие ужасы, конфликты. Одним словом, мечи- это мысли.

*Масть пентаклей* соответствует стихии земли, в данной колоде отвечает за физические ресурсы. Одним словом, пентакли- это ресурсы.

На тузах, как правило, происходит начало какого-либо процесса или явления.

Десятки венец масти, процесс завершения.

Карты двора показывают как на личность, так и на ситуацию.

Рассмотрим каждую масть в отдельности по следующим, уже привычным там пунктам:

- Описание карты
- Символизм
- Значение карты
- Психологический аспект у всех, кроме карт двора.

## Жезлы

### Туз жезлов



**Описание карты:**

На карте мы видим закрытую книгу, из которой вырывается огонь, в виде дерева. Книга окружена десятью свечами. Какие-то из свечей догорели, какие-то еще горят.

**Символизм:**

Книга закрыта, что говорит нам о накоплении ресурсов для дальнейшего действия.

Огонь, в виде дерева, является символом жизни. Свечей десять, число 10 является вершиной масти, что говорит нам о том, что скоро произойдет окончание старого этапа и начало нового, выход на новый уровень возможностей.

**Значение карты:**

Открытие новое, обновление, хороший потенциал, выбор направления, пути, зарождение новой жизни. Окончание старого.

**Психологический аспект:**

Сильный потенциал личности. Много сил на реализацию. Много идей, которые человек хочет реализовать. Новые взгляды на жизнь, обновления внутреннее, обновления внешнее. Человек очень энергичен и талантлив. Его стоит только направить, вдохновить, он свернет горы.



## Двойка жезлов



### Описание карты

На карте двое мужчин. Один из них сидит за столом, изучает карту. Второй внимательно слушает собеседника, но не доверяет полученной информации, ибо потирает подбородок.

На столе лампа. На переднем плане два черепа, на одном из которых стоят свечи. Рядом с черепами свитки. Герои находятся в комнате, через дверь проходит свет.

### **Символизм:**

Двое мужчин является символом сознания и подсознания. Разум человека пытается найти решение проблемы, понять куда двигаться дальше, а подсознание сомневается, отвергает идеи (мужчина, который стоит)

Карта говорит нам о поиске, выборе пути, человек хочет понять куда двигаться дальше, каким путем. Но есть конфликт между разумом и подсознанием.

Лампа символ духовного поиска, внутреннего огня, человек зажегся какой-то идеей, которую пытается реализовать или найти пути решения проблемы.

Череп являются символом сосредоточения интеллекта, духа, жизненной энергии, на одном из них свеча- энергия огня, что говорит об активной работе мозга, большом влиянии разума.

Свитки говорят нам о том, что есть альтернативные решения, альтернативные пути.

Замкнутое пространство комнаты о том, что выхода пока из ситуации нет, решение не найдено. Но, в комнату попадает свет из двери, что говорит о хороших перспективах на разрешение процесса.

### **Значение карты:**

Выбор направления, куда идти дальше, что выбрать, создание планов, кто-то считает себя лучше других, сомнения, найден дальнейший путь, осталось пройти по нему,

Человек узнал новое, что не дает ему покоя. Распутье. Много вариантов, но выход скоро будет найден.

### **Психологический аспект:**

Внутренний конфликт между разумом и сердцем (как говорят, но на самом деле подсознанием). Так же может быть внутриличностный конфликт, когда человек одновременно хочет и «черного» и «белого», перемен и что бы все осталось как есть сейчас.

Внутренняя работа, человек пытается осознать, что он хочет от жизни, куда двигаться, какие цели поставить.

Внутренний критик, который остужает излишний энтузиазм и не дает двигаться вперед.

## Тройка жезлов



### Описание карты:

На карте мы видим двое мужчин, наблюдающих за происходящим внизу. Между мужчинами лежат камни. У одного из мужчин намотана веревка на плече. Окружающее пространство похоже на храм. Посреди храма разожен огонь.

### Символизм:

Камни между мужчинами символизируют маленькие шаги, алгоритм достижения цели. Вербка символизирует готовность действовать.

Колонны храма указывают на надежность, стабильность, олицетворяет мироздание и саму жизнь.

Огонь символ потенциала, энергии.

**Значение карты:**

Задумчивость над перспективами, есть потребность в практических знаниях, создание планов действия, посмотреть у других, как работает твоя идея, созидание, изменения, главенство. Наблюдение. Отсроченный результат. Страх показаться миру.

**Психологический аспект:**

Человек готов двигаться вперед, развиваться, но для этого ему нужно прикинуть, как его мысли и идеи будут работать на практике у других, потому что человек не уверен в правильности решения. В голове есть алгоритм движения, у человека преобладает логика.

## Четверка жезлов



### Описание карты:

На карте мы видим двух мужчин, которые поднимаются к пирамиде. В пирамиде горит свет. Их путь это извилистая каменная дорога.

### Символизм:

Пирамида символ знаний, символ перемен, лучшей жизни. Свет в пирамиде символизирует потенциал открытия новых знаний. Каменная, извилистая дорога говорит о тяжести движения.

**Значение карты:**

Всевозможные препятствия для достижения цели, трудный путь, обретение силы, обращение за помощью, практическое выполнение планов, нечестный знакомый, нужно быть внимательным к своему окружению, так как человек которому вы доверяете, может вас завести ни туда, из-за своих интересов, по карте просматривается всегда, что один лидер, второй ведомый.

**Психологический аспект:**

Человек достаточно самоуверен, его не пугают трудности, он готов идти к лучшей жизни, он готов меняться, главное внимательно смотреть с кем идти в этот долгий путь. По этой карте просматриваются любознательные люди, которые могут совершить новые открытия, могут посмотреть на мир совсем под другим углом. Энергии у этих людей хватит пройти всевозможные трудности.

## Пятерка жезлов



### Описание карты:

На карте мы видим двух женщин, между ними светящийся шар. Женщины находятся в помещении. На заднем плане мы видим колонны и арку.

### Символизм:

Светящийся шар символ личного потенциала, энергичности, т.е мы видим процесс конкуренции, соревнования.

Помещение говорит о том, что разрешение ситуации пока не планируется.

Хоть на заднем плане и есть арка, символ перемен, обновления, но тут именно обновления привели к ситуации конкуренции. Когда новый сотрудник, например, пытается заработать репутацию в коллективе.

Колонны символ того, что борьба будет продолжаться долго, ибо два соперника очень мощные, имеют неплохую почву под ногами.

**Значение карты:**

Соревнование, борьба, гордыня, зазнайство, конкуренция. Жажда победы, жажда быть лучше других. По этой карте может просматриваться ситуация, когда жизнь проверяет человека на прочность испытаниями. Сдавать «экзамен» жизни.

**Психологический аспект:**

Человек будет доказывать что-то другим, причем до последнего. Я думаю, вы сталкивались с такими людьми, эти люди знают все обо всем, диванные эксперты, начиная от политики, заканчивая ядерной физикой, знают про все на уровне профессоров. Спорщики. Конфликты на ровном месте. Желание победить и быть правым любой ценой. Желание заработать себе репутацию, быть первым везде.



## Шестерка жезлов



### Описание карты:

На карте мы видим человека, который встречает на своем пути страшное существо. В руках существа письмо. Вторая рука обращена ладонью к собеседнику.

За его спиной яркий свет. Сухие листья разлетаются. На карте изображен сильный ветер.

### Символизм:

Страшное существо символ страха движения вперед, боязни допустить ошибку.

Письмо символизирует получение информации, или желание получить информацию в перспективе.

Ладонь, обращенная к собеседнику, показатель дружелюбия, незащитности.

Яркий свет за спиной символизирует потенциал, дорогу к переменам.

Сухие листья символ упущенных возможностей и разочарования, что говорит о том, что наш герой не может принять решение, но при этом боится упустить возможность.

Ветер символизирует о том, что время перемен пришло.

**Значение карты:**

Получение информации, но человек стоит перед выбором принять информацию или нет, сближение с кем-то, объединение, достижение желаемого.

**Психологический аспект:**

Человек и хочет быть в курсе событий, владеть информацией и боится после этого нести ответственность за услышанное, но в то же время боится упустить возможности. По сути опасности на самом деле нет, что видно по ладони, жесту дружелюбия существа, при этом человек боится на ровном месте.

## Семерка жезлов



### Описание карты:

На карте мы видим мужчину, у него в руках кристалл, излучающий свет. Мужчина освещает пространство кристаллом. Вокруг него столпились существа.

### Символизм:

Кристалл символ внутренних ресурсов, мощи, энергии, потенциала. Сила, которую ничем не удержать.

Толпа существ олицетворяет конкурентов, завистников.

**Значение карты:**

Нападение конкурентов, наличие завистников. Необходимо отстаивать себя, на это есть все ресурсы. Борьба за свои права, борьба с обстоятельствами. Борьба за ресурсы (деньги, время, внимание, энергию и тд). Кто-то извне хочет поживиться вашими ресурсами. Завидуют материальному состоянию, успеху, способностям, возможностям.

**Психологический аспект:**

Человек владеет достаточным количеством энергии для того, чтобы обойти конкурентов, завистником, выйти победителем из любой ситуации. Нужно отстаивать себя, нужно не опускать руки, потому что есть огромное количество потенциала на самозащиту.

## Восьмерка жезлов



### Описание карты:

На карте мы видим три человека. Они явно пытались совершить ритуал. Мы видим свет или огонь в виде спирали, но отдаленно напоминающий дерево, свет очень мощный.

Книга в раскрытом виде находится в эпицентре света. Люди удивлены произошедшему.

На карте много упоминания числа 3. Мы видим три человека, слева внизу три горящие свечи, три книги на переднем плане слева.

**Символизм:**

Спираль – символ непрекращающегося развития, жизни и смерти, постоянного движения на жизненном пути. Кроме того, в огне снова смутно угадывается дерево, что тоже указывает на символ жизни.

Раскрытая книга символизирует процесс активного получения знаний или опасность знаний, если человек к ним не готов.

Число три, которое везде упоминается на этой карте, символизирует развитие, единство мира, равновесие, прочность.

**Значение карты:**

Процесс изменений пространства вокруг себя, ждали перемены и они наступили быстрее, чем хотелось. По этой карте могут быть любые неожиданные события. Нужно уметь быстро ориентироваться в ситуации, быстро принимать решения, быстро ориентироваться. Ситуация выходит из под контроля. Не хватает умений воспользоваться ресурсами, которые есть. Не хватает знаний. Есть откуда их взять, но не получается.

**Психологический аспект:**

Карта амбиций, самоуверенности, грандиозных планов. Все по плечу. Человеку кажется, что он все знает, все умеет, у него все получится, но по факту знаний и практических умений не хватает. Желание извлечь выгоду, пустить пыль в глаза. Не хватает стабильности, равновесия, прочности.

## Девятка жезлов



### Описание карты:

На карте изображена женщина. У ног женщины много огня, который защищает ее плотной стеной. Руки в позе защиты. Существа, корчатся от огня. Помещение закрыто.

### Символизм:

Весь символизм карты (огонь у ног, руки женщины), говорит о том, что у человека достаточно ресурсов, потенциала для самозащиты и придется этим потенциалом воспользоваться.

Закрытое помещение, изображенное на карте говорит о том, что ситуация не будет меняться в ближайшее время, т.е. у женщины хватит сил защитить себя и процесс пока не остановится в ближайшее время. Ситуация застоя.

**Значение карты:**

Необходимо защитить себя. Осторожность. Закрытость. Уверенность в себе. Ситуация, связанная с самозащитой затянулась, придется еще какое-то время отстаивать себе перед миром и защищаться.

**Психологический аспект:**

А вот с точки зрения психологии, так как 9 является почти вершиной масти и помещение закрыто, это говорит о застое, в жизни глобально, в развитии, в определенных бытовых ситуациях. Есть огромный потенциал и самоуверенность, который человек не использует на саморазвитие, на перемены, на улучшение жизни.

Такой человек заблуждается, ненавижу это словосочетание, но по-другому это явление не описать. «Застрял в зоне комфорта», которая ему совсем не по уровню. Ему может быть «и так сойдет», а окружение человека видит, что он достоин большего, отсюда могут быть конфликты и агрессия в адрес окружающих.

Так же по этой карте проходят всевозможные психологические защиты. Если ищите причину какого-то явления, проблема в психологических защитах (вытеснение, проекция, слияние и тд)



## Десятка жезлов



### Описание карты:

На карте изображен мужчина. Он держится за веревку, благодаря чему выбирается из туннеля. Туннель изображен в виде огромного каменного рта. Тоннель похож на лицо человека. Из туннеля полыхает пламя.

### Символизм:

Веревка символизирует мучения, трудности, отсутствие движение в полной мере (вспомните времена рабства, когда рабов связывали по рукам и ногам, тут примерное тоже самое).

Туннель символ настойчивости, желание получить свое любой ценой. Туннель в виде рта символизирует дыхание жизни, те желание выбраться из проблем, трудностей при выше всего, у человека есть силы на борьбу, он не опустит руки.

Пламя символ энергии, потенциала, мощи. Но огонь далеко внутри туннеля, что говорит об усталости.

**Значение карты:**

Всевозможные трудности. Захлестнула рутина, разочарование, нет больше цели. Усталость. Сложный выход из тяжёлой ситуации. Последний рывок. Подавленность. Перенапряжение. Стресс. Перегрузка. Мрачное настроение. Груз ответственности. Результат отягощает, вызывает упадок сил и апатию.

Стремиться вроде уже не к чему, цель достигнута, но результат всех трудов – лишь грандиозная усталость и тяжесть.

**Психологический аспект:**

Состояние депрессии, усталости. Эмоциональное выгорание. Груз оказался непосильным для человека. Грандиозные идеи и планы привели только к разочарованию и усталости, ему больше ничего не нужно. Он не будет проявлять активность.

Состояние кризиса (не возрастного, а в плане обстоятельств) с которым человек пытается бороться из последних сил. Проблем в жизни у человека очень много и он от них устал.

## Паж жезлов



### Описание карты

На заднем плане мы видим извергающуюся вулкан-пирамиду, неподалеку стоит молодая девушка с жезлом в руке.

Над жезлом прорисовано солнце, кажется, что он зажжён, а огонь жезл получил от этого вулкана.

Волосы девушки-пажа развеваются. Вокруг фигуры девушки ткань обвита в виде змеи. Лицо Пажа волевое, решительное и бесстрастное.

### **Символизм**

Пирамида символ получения знаний, на нашей карте пирамида горит, что говорит о важности и огромном желании получить знания.

Горящий в руках жезл так же указывает на рвение, горении каким-либо делом.

Волосы развеваются, что утрирует активность и движение огня.

Ткань в виде змеи так же символизирует очаг, огонь, энергию, не мудрость в данном случае, потому что паж начало масти, до мудрости еще далеко.

### **Значение карты, в том числе описание личности**

Очень энергичный человек, который полон огня, инициативности, и готов с радостью взяться за новое дело, огромное желание получать знания, обучаться. Но при этом умений, способностей и знаний еще недостаточно, чтобы полностью раскрыться, реализовать себя. Развита смекалка, импульсивность, такие люди не доводят дело до конца, но очень быстро загораются идеями.

Наделен энтузиазмом, энергичностью, силой характера, открытостью, страстью к соперничеству, отвагой. Старательный, обязательный и сообразительный. Никогда не упускает своего шанса. Недостаток опыта обычно восполняет природной смекалкой и очень быстро учится делу. К любым абстрактным знаниям равнодушен, если не находит им практического применения. Очень любит что-нибудь мастерить, хорошо разбирается в технике и отлично информирован по всем вопросам, которые касаются его занятий. Он очень любит быть на виду, а еще лучше – в центре внимания, амбициозен и проявляет природные задатки лидера (либо стремится быть лидером).

Ситуация, описываемая пажом так же достаточно энергичная, значимая, конфликтная, по этой карте могут просматриваться процессы обучения, необходимость коммуникаций. Ситуации, где человек пытается разобраться с чем-то или столкнулся с такой ситуацией, где ему не хватает опыта.

## Рыцарь жезлов



### Описание карты

На карте мы видим рыцаря на свирепом звере, похожем на льва. Рыцарь защищается от щупалец.

Лицо рыцаря спрятано под железной маской и он весь защищен подобием доспехов. За поясом виден меч, но для схватки он его не использует.

### **Символизм**

Лев символизирует такие качества как справедливость, храбрость, стойкость.

Спрятанное лицо и тело символизирует защиту себя, своей репутации в глазах других людей.

Меч за поясом символизирует масть мечей, но наш рыцарь им не пользуется, что говорит о том, что он не будет думать, а сразу будет действовать.

### **Значение карты, в том числе описание личности**

Активное движение вперед. Может постоять за себя, свою репутацию, свой имидж. Абсолютно справедлив. Эмоционален. Развита целеустремленность. Импульсивность. Амбиции. Темпераментность.

По характеру правдив и порывист. Едва появившись, этот откровенный, честолюбивый и отважный человек тотчас производит сильное впечатление. Неутомимый и горячий спорщик (победа в жарком споре доставляет ему подлинное наслаждение).

Он открыт, демонстративен, общителен, не таясь, говорит то, что думает, грубоват, любит шутки и добр. Имеет независимый творческий ум, любит спорт и активные занятия, особенно с элементами соревнования

Ситуация по рыцарю-это любое дело, где нужно защищать себя, свои интересы, сюда подходят ситуации судебных разбирательств. Ситуации активности, стрессов, приходится делать все и сразу, потому что от нас вдруг требуется это самое «все и сразу». Жаркое лихорадочное время, период суматохи и напряжения, но скучать не придется.

## Королева жезлов



### Описание карты

На карте мы видим королеву, сидящую в троне, на возвышенности прямо посреди извергающихся вулканов. Поза закрыта. Что происходит за спиной короле абсолютнo все равно. На троне стоит кубок, но он в стороне.

### Символизм

Вулкан символизирует разрушительную энергию огня, которой невозможно управлять, причем в недрах вулкана соединены все четыре стихии, что говорит нам о разрушительной мощи и главенстве.

Закрытая поза говорит о том, что королева не будет тратить силы зря, она закрылась от мира, она бережет свои ресурсы, не тратит внутренний огонь зря.

Наличие кубка говорит об эмоциональности, но он в стороне, следовательно, чувства не играют большой роли в жизни и поступках королевы.

### **Значение карты, в том числе описание личности**

Человек прекрасно контролирует то, что есть вокруг, видит и замечает все, при необходимости готов вмешаться, действовать, когда это действительно необходимо.

Это властная натура по характеру и человек наделенный властью социальной. Человек достиг высот, он на самой вершине, хорошая работа, максимальная реализация в социуме, семье, творчестве. По сути больше не к чему стремиться. Погружение в себя, хотя эмоции есть, но они внутри.

В такой женщине огромный потенциал страсти. Она привлекательна и сексуальна, женщина-лидер, характер с одной стороны добрый и мягкий, с другой – воинственный в ситуациях, когда что-то ей не по нраву.

Она отважна, обладает авантюрной жилкой, очень предприимчива и предусмотрительна. Зачастую мотивацией всех ее поступков служит карьера, будучи натурой творческой, она всецело отдает себя избранному делу. Ее привлекает все, что дает простор ее самовыражению. Предаваясь всему с самозабвенной увлеченностью, она не менее активна и в домашних делах. Чрезвычайно трудолюбивая женщина, которая ни минуты не сидит без дела.

Она изобретательна, богата на выдумки, положительна и легко приобретает друзей, умея не только брать, но и давать. Чрезвычайно устойчива в своих симпатиях: отношения с друзьями школьных лет часто поддерживает до глубокой старости.

К спутнику жизни предъявляет очень высокие требования и поэтому часто имеет «приходящего мужа» или живет одна. От детей требует «порядка» и успехов в учебе, а все остальное пускает на самотек (особенно, если дети интересуются чем-либо, для нее недоступным).

Она умеет пользоваться чисто женским обаянием и красотой. К тому, что представляет для нее особое значение, относится с сильным личным чувством. В людях ценит простоту и честность, любит юмор и веселую беседу, скептически относится к любым абстрактным теориям и совершенно равнодушна к алкоголю и наркотикам. Она равнодушна к ухаживаниям, подаркам и ласкам, но в сексуальный контакт вступает крайне неохотно.

Появление Королевы Жезлов в раскладе, как правило, сообщает о том, что в данной ситуации актуальны претензии на лидерство, а на кону гордость и честолюбие. Эта карта всегда чутко откликается на амбиции, стремление к независимости и самостоятельности, к успеху в карьере, в социальной жизни, на энергию самореализации и личностного роста. Она может указывать, что мы не на шутку вдохновились, увлеклись чем-то, и с жаром исполняем задуманное.



## Король жезлов



### Описание карты

Король также сидит в троне на возвышенности, с жезлом в руках. Фон похож на фон Королевы, но мягче, хотя тут и присутствует извергающийся вулкан. Поза Короля свободная и непринуждённая. Обратите внимание на бороду короля, которая разделена на две части.

### Символизм

Возвышенность подчеркивает высокое положение короля, ведь вершина масти.

Поза короля говорит о свободе, герой на своем месте, он абсолютно уверен в себе, в своих силах, возможностях, ему все по плечу.

Борода символизирует двойственную натуру.

### **Значение карты, в том числе описание личности**

Двойственность натуры, легкомыслие. За напускным радушием скрывается стальной характер и сильная воля. Он обладает огромной силой.

Присуща любовь к жизни и её благам: славе, богатству, величию, многоликость. стремление к духовному росту самолюбование, самовлюбленность. Артист, игрок, яркая, притягательная личность.

И у него хватает ума балансировать на тонкой грани того, что он говорит все и – не преступает той черты, за которой – пропасть.

На первый взгляд он – добродушен и добр. Но он – умен и не просто просчитывает ситуацию, а видит тебя насквозь!

Он может представлять из себя благожелательного диктатора, умеющего принимать на себя ответственность и готовый пройти через огонь ради того, во что он по-настоящему верит. Знание, опыт, приятный добрый человек, совет, которым хочется воспользоваться

Он наконец то достиг своих целей в карьере и теперь может с новых высот взглянуть на мир.

Созидательный предприимчивый человек, которому жизнь не мила без трудностей или грандиозных замыслов. Здоровое соперничество в бизнесе, политике или спорте доставляет ему подлинное наслаждение; затеявая оживленные споры, жаркие дебаты с громким хохотом, шутками и насмешками он привлекает к себе всеобщее внимание.

Он свято убежден, что жизнь – это сцена и стремится играть в ней главную роль. Обязанный достигнутым успехом лишь самому себе, он предпочитает работать самостоятельно, не имея над собой начальников.

На работе его ценят и поощряют, дома он делает все своими руками, отчего квартира его часто напоминает мастерскую. У него есть инструменты на все случаи жизни. Любит поговорить о своей работе и похвастаться своими изделиями. Во взглядах на жизнь консервативен и прагматичен, иногда циничен.

Для него жизнь должна быть прожита и испытана во всей ее полноте. С радостным предвкушением новых приключений он постоянно бросается во все новые предприятия, получая удовольствие уже от одного участия. Он отважен и дружелюбен, не выносит затворничества в четырех стенах, обожает общение с людьми, спорт и соревнования. Примерный муж и семьянин, он активно участвует в политике, делах местной общины, различных общественных групп и организаций.

Ситуативно по карте просматриваюсь усилия, ведущие к успеху. Это могут быть перспективные деловые проекты, карьерный рост и возможность многого достичь на профессиональном поприще. Расцвет социальной реализации, власть и достижение результатов. Она может указывать на высокую позицию в обществе, завоеванное уважение, ценные связи, широкие возможности, известность и славу.

## Кубки

### Туз кубков



**Описание карты:**

На карте изображена закрытая книга. На книге есть глаз. Книга стоит на пеньке дерева. Вокруг все в воде.

**Символизм:**

Закрытая книга символизирует то, что информация недоступна. Глаз на книге символизирует интуицию, работу над собой, сосредоточение внутри себя.

Книга находится на пеньке дерева, что говорит о закрытости, оторванности явления или человека от окружающего мира, контакты сведены на минимум.

Обилие воды говорит об эмоциях, доминировании эмоций, чувств, переживаний.

**Значение карты:**

Получить информацию пока не получится, не пришло время, ситуация, обстоятельства, человек не созрели. Начало пути, накопление эмоций, обдумывание. Нужно подготовиться эмоционально.

**Психологический аспект:**

По данной карте человек достаточно закрыт, оторван от мира и лишней раз не будет с ним контактировать. Ему комфортно внутри себя. Такие люди очень тонко чувствуют происходящее в мире, про них говорят люди с тонкой душевной организацией. Очень сильно переживают по любому поводу. Для них любое общение это стресс, поэтому контакты сведены на минимум.

## Двойка кубков



### Описание карты:

На карте мы видим пару. Они находятся на открытом пространстве, где-то на природе. Они сидят на траве, около ног много маков. На заднем плане водопад, скалы. На небе ни облачка. Есть звезды и даже радуга.

### Символизм:

Открытое пространство символ возможностей, отсутствие препятствий.

Мак символизирует состояние опьянение, когда люди не могут трезво смотреть на ситуацию.

Водопад говорит нам о эмоциональном освобождения.

Скалы всевозможные препятствия, с учетом того, что по скалам течет водопад, то трудности с эмоциональным освобождением, другими словами зависимости.

На небе ни облачка, звезды и радуга все вместе это символизирует надежны на перемены, надежды, что все будет хорошо.

**Значение карты:**

В этой карте любви нет. Есть привычка, есть привязанность, есть желание владеть друг другом, но любви нет. Зависимость. Люди не могут быть вместе в полной мере этого слова, могут встречаться иногда, могут проводить время вместе, но ничего серьезного и семейного в полной мере этого слова.

**Психологический аспект:**

Зависимые отношения. Отношения двух людей, которые пытаются заполнить пустоту внутри себя другим человеком, а не наполнить его любовью. Перепутаны роли в отношениях. Это могут быть отношения с тираном, где он ограничивает жертву во всем, диктует свои условия и требует полного подчинения.

## Тройка кубков



### Описание карты:

На карте изображено открытое пространство. Природа. На заднем плане горы. Человека, который путешествовал приглашают присоединиться. У человека на спине рюкзак.

### Символизм:

Открытое пространство карты говорит нам о том, что впереди масса возможностей.

Горы далеко, что говорит о том, что переживать о трудностях очень рано, проблем никаких нет.

Человека приглашают к людям, что символизирует то, что человек может рассчитывать на помощь, его приняли.

Рюкзак символ прошлого.

**Значение карты:**

Перед человеком открывается масса возможностей. Никак трудностей и проблем нет. Человек вливается в новый коллектив, где может рассчитывать на поддержку.

**Психологический аспект:**

Человек боится, что он останется один, что коллектив (окружение, семья и тд) его не примут, так как ему кажется, что все знают про его прошлое, которое он несет за собой. А там есть что скрывать.

По карте может просматриваться ситуация, когда человек выбирает вместо значимых целей, развлечения, пьянки, гулянки. На него нельзя рассчитывать и полагаться. Он выбирает легкую жизнь. Он не будет брать ответственность за семью, он не ввяжется в серьезные отношения, у него будут проблемы на работе, потому что якобы все вокруг его не понимают и виноваты в том, что так получается. А он не причем, нет. Хотя именно он провоцирует и притягивает все события в своей жизни своим безответственным поведением.



## Четверка кубков



### Описание карты:

Человек находится в комнате. Ему скучно. Сзади распахнуто окно. За окном полная луна. Человек сидит за столом, вокруг него много книг.

### Символизм:

Замкнутое пространство комнаты говорит о том, что выхода пока из ситуации нет, решение не найдено.

Открытое окно символ открытости к информации, получаемой из внешнего мира.

Полная луна символ влияние подсознания на ситуацию.

Много книг говорит нам о возможностях, о получении информации для решения проблемы.

**Значение карты:**

Одиночество. Грусть. Всплыли трудности, эмоции, переживания, которым нет причины и подосновы в настоящем. Все возможности жить без грусти, апатии есть, но человек не может ими воспользоваться.

**Психологический аспект:**

Человек погрузился в уныние. Что-то всплыло из бессознательного. Возможны бессонницы. Апатия. Человек погружен в свое состояние и не хочет ничего решать, ничего менять. Хотя огромное количество перспектив открыто перед ним, но он их не видит и не хочет видеть, ему комфортно в этом состоянии.

## Пятерка кубков



### Описание карты:

На карте мы видим бурлящее море. Человек уходит в море. Другие люди кто провожает его, кто оплакивает.

### Символизм:

Море символ источника жизни, перерождения, возрождения. Войти в море значит умереть и возродиться.

**Значение карты:**

Разлука. Расставание. Разрыв. Конец определенного жизненного этапа. Смерть. Больше по этой карте и сказать то нечего.

**Психологический аспект:**

Человек трезво посмотрел на жизнь, разбились розовые очки. Он лишился своих заблуждений, из-за этого разочарование. По карте могут просматриваться депрессия из-за потери. Страх потерять что-то важное в жизни. Опасения, тревожность.

## Шестерка кубков



### Описание карты:

Женщина сидит на балконе, скучает, смотрит на город. На небе тучи. Сухие листья раздувает ветер. За спиной женщины раскрытая книга. Справа засох цветок.

### Символизм:

Балкон интересное место, с точки зрения пространства, с одной стороны впереди улица, а с другой человеку некуда двигаться. Что говорит о том, что человек сам создает препятствия для себя, объективно их нет.

Тучи символ трудностей, проблем.

Сухие листья символ упущенных возможностей, символ разочарования, их раздувает ветер, символ перемен.

Книга за спиной символизирует мудрость, накопленную в прошлом.

Засохший цветок символизирует пустую, пресную жизнь.

**Значение карты:**

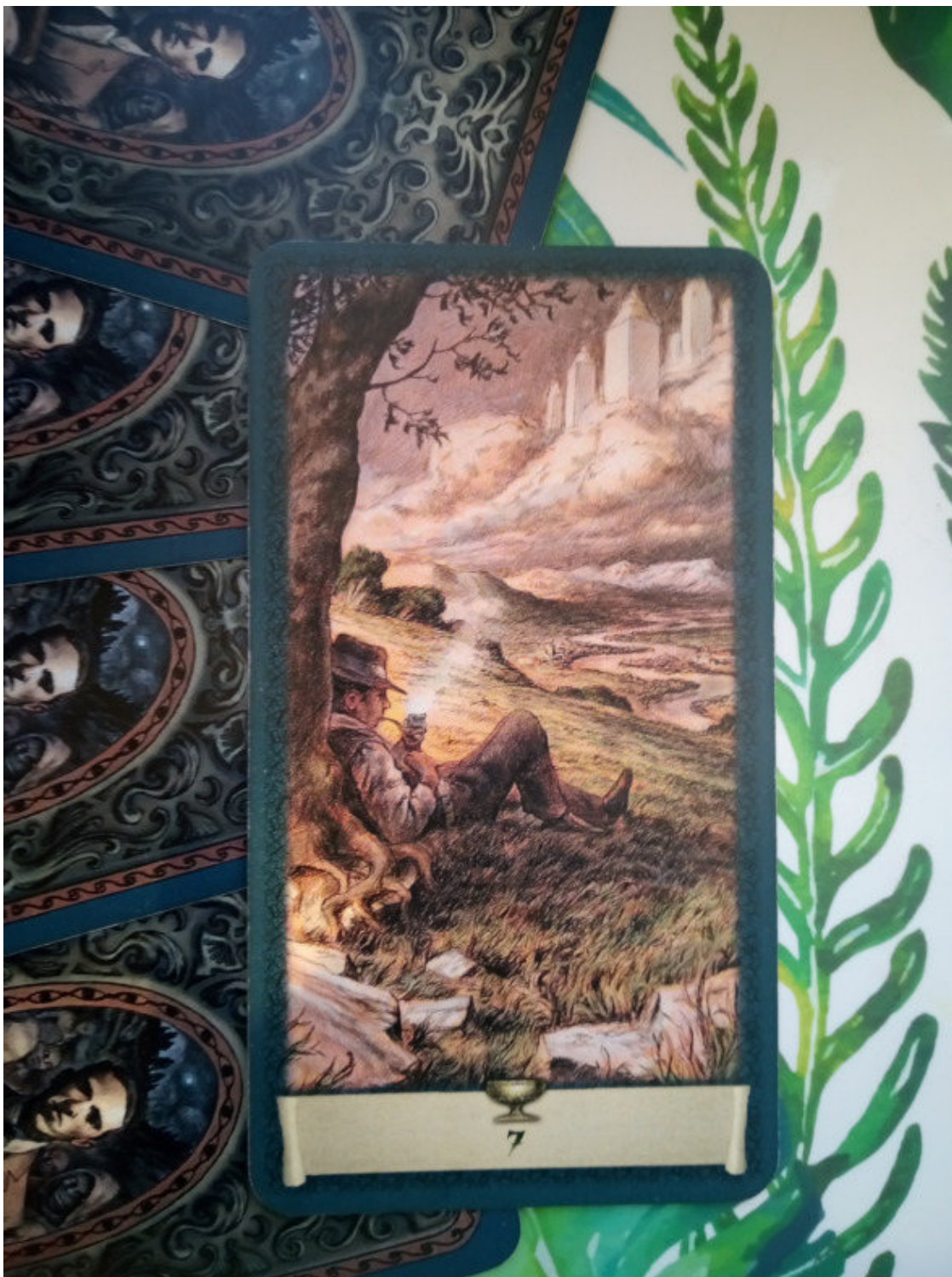
Ностальгия. Грусть. Наблюдение за жизнью других людей, наблюдение за переменами, которые происходят в жизни, не участвуя в них.

Женщина не слышит разум, не может воспользоваться накопленным опытом, она погрязла в эмоциях. Ее не интересует ничего, что есть в ее жизни. По этой карте может проходить зависть. «Тебе же легче, у тебя есть то, есть то, тебе повезло».

**Психологический аспект:**

Нужно искать причину трудностей в прошлом. Прошлое активно влияет на жизнь здесь и сейчас и не дает двигаться дальше. Нужно работать над тем, чтобы отпустить прошлое. По этой карте нужно возвращать «жизнь». Разобраться, действительно ли трудности являются безвыходной ситуацией. Вернуть наполненность жизни, вернуть в жизнь то, что наполняет душу человека и зажигает ее.

## Семерка кубков



### Описание карты:

На карте мы видим мужчину, который прилег отдохнуть у дерева. Перед глазами мужчины призрачный город, спрятанный облаками. Есть извилистая тропинка на пути к городу. На переднем плане хаотично разложены камни.

### Символизм:

Дерево может символизировать поддержку рода, опору на родственников, родителей.

Призрачный город в облаках- цель, к которой идет мужчина.

Извилистый путь трудности на пути к цели.

Камни символизируют то, что нет конкретных действий, есть наброски идей, но они не собраны в конкретные действия.

**Значение карты:**

Отдых, лень, инертность, амбиции, иллюзорные желания, вынашивание планов. Обдумывание как дойти до цели. Временный перерыв.

**Психологический аспект:**

Лень завладела человеком, он абсолютно самоуверен в себе, поэтому сделает все попозже, не сейчас, он же успеет. Он бережет ресурсы, он находит отговорки для движения вперед. Он бережет себя заранее. Чтобы не устать и не перетрудиться.



## Восьмерка кубков



### Описание карты:

На карте мы видим девушку, которая отказывается от помощи. Она игнорирует существо с книгой в руках. На заднем плане валуны и водопад.

### Символизм:

Книга, которую не принимает девушка символизирует отказ от идей, предложенных разумом и влияние эмоций.

Валуны символизируют тяжесть.

Водопад говорит нам об эмоциональном освобождения.

Водопад льется через валуны, что символизирует тяжесть отказа от эмоций.

**Значение карты:**

Сильное влияние эмоций на жизнь человека. Отказ от помощи, отказ от того, что предлагает жизнь. Кто-то из окружения пытается навязать свои идеи, свой взгляд на жизнь, свои мысли. По этой карте часто проходят мошенники, которые пытаются воспользоваться вами, пока вы погружены в эмоции, они в этот момент готовы продать вам свой товар/ услуги.

**Психологический аспект:**

Карта страха, боязнь увидеть очевидное, нет желания услышать то неприятное, что существует на самом деле и вы об этом знаете, но не хотите об этом ничего слышать. Нет желания слушать про свои промахи, ошибки. Нет желания принимать нравоучения. Человек не хочет контактировать с миром.

## Девятка кубков



### Описание карты:

Мы видим на карте мужчину. Он отдыхает у источника, наполненного водой, рядом лежит шляпа. На заднем плане тучи.

### Символизм:

Вода в данной карте символизирует очищение, обновление.

Шляпа символ убеждений, ценностей человека, она лежит рядом, что говорит о том, что человек хочет отдохнуть от постоянных мыслей.

Тучи символ беспокойства.

**Значение карты:**

Отдых, восстановление, очищение. Человек устал от своих мыслей, ценностей. Безделие.

**Психологический аспект:**

Необходимость восстановиться, восстановить ресурсы, нервную систему. Нужно отдохнуть. Хватить переживать и загонять себя, хватить беспокоиться. Насладитесь отдыхом на природе, очистите мозг от лишних мыслей.

## Десятка кубков



### **Описание карты:**

На карте мы видим девушку, которая парит над облаками. Внизу чайки и река.

### **Символизм:**

Парить над облака символизирует то, что девушка поднялась над своими проблемами. Чайка символ свободы. Река символ очищения.

**Значение карты:**

Конец определенного этапа. Освобождение. Лёгкость. Свобода. Очищение. Добавить больше нечего.

**Психологический аспект:**

Необходимо дать волю своим эмоциям, разрешить себе их почувствовать. Освободиться от всего, что мешает. Так же карта говорит о необходимости творческой реализации. Если отдельно рассматривать страхи, то по этой карте проходит страх не успеть.

## Паж кубков



### Описание карты

На карте мы видим девушку, которая выходит из воды. В руках у нее кубок. Волосы развеваются. На одежде изображены символы глаз. За спиной пирамида. На карте явно начинается буря.

### Символизм

Вода на данной карте символизирует эмоции, то есть девушка смогла разобраться со своими чувствами, чтобы сейчас наслаждаться ими.

Кубок символизирует наполненность эмоциями, важность эмоций в жизни человека.

Глаз на одежде символ интуиции, внутреннего видения ситуации.

Волосы символ силы, активности, легкости.

Пирамида символ знаний, которые закрыты тучами. Знаний в сфере эмоций еще скрыты, не все эмоции еще испытаны.

Буря символизирует то, что абсолютно непонятно что ожидать, все скрыто, нет четкости и понимания происходящего.

#### **Значение карты, в том числе описание личности**

Начало перемен, развитая интуиция, обновления, позади остались сомнения, страхи.

Новый этап в жизни. Увлечённость в сфере чувств. Человек боится сердечной боли, которую ему могут причинить. Боится, что его мечты будут разбиты. Боится измены, сплетен, плохих новостей от молодого человека или о нём.

Легкий флирт, начало дружбы. Заманчивость. Легкость. Сплетни, обсуждения. Заманчивое приглашение.

У такого человека богатая фантазия, он чрезвычайно легко влюбляется и никогда не думает о последствиях своего увлечения. Необдуманные поступки под влиянием настроения – вот его стихия.

Интересы его расплывчаты и неопределенны. Чаще всего он интересуется множеством разнородных вещей, которые объединяет одним ничего не значащим словом (например «искусство», «прекрасное», «изящное»).

Иногда в круг его увлечений входит мистика, но он интересуется ею столь же поверхностно, как и всем остальным. Часто складывается впечатление, что больше всего на свете он ценит удовольствия и развлечения.



## Рыцарь кубков



### Описание карты

На карте мы видим молодого человека, который полностью защищен доспехами. В руках у него кубок. Он верхом на единороге. Под ногами единорога вода.

### Символизм

Доспехи рыцаря символизируют благородство рыцаря, отвагу.

Кубок в руке символизирует власть эмоций, важность чувств.

Единорог могущество, сила, но в тоже время иллюзорность происходящего.

Вода под ногами единорога погружение в иллюзорные эмоции.

**Значение карты, в том числе описание личности**

Соблазн, неудачные переговоры, невыгодные предложения. Спешка. Эмоциональные переживания. Импульсивность. Важность чувств.

Полон сочувствия. Полон мечтаниями об утопическом мире и готов посвятить себя осуществлению своей мечты (правда, на этом этапе, он все чаще сталкивается с реальностью и с необходимостью активных действий). Действует всегда в соответствии со своими идеалами.

Он имеет богатое воображение и фантазию и может дать вам дельный совет о природе вещей и событий.

По этой карте проходят любые события, связанные с отдыхом и развлечениями, удовлетворением эмоциональных потребностей, радость души.

## Королева кубков



### Описание карты

На карте мы видим девушку. Она сидит на троне, в руках кубок, за спиной водопад. Обратите внимание, что ноги не стоят на поверхности.

### Символизм

Кубок в руках символ чувствительности, эмоциональности, романтичности. Для человека по этой карте очень важны эмоции.

Водопад символизирует жизненную энергию, эмоциональную свободу.

Ноги символизируют неуверенность в себе, скромность, робость.

#### **Значение карты, в том числе описание личности**

Говорит о верности и порядочности, доброте. Скромная, довольная и счастливая. Говорит о помолвке, обручении, предложении руки и сердца. Гармония. Идиллия.

Неуверенность в себе, скованность. Человек, не способный на измену, связанный семейными узами или обещаниями. Ее чувственность и эмоциональная природа настолько сильны, что она зачастую поглощается и сливается со своим окружением. Она легко проникается настроениями и чувствами других людей, страдает их болью, радуется их радостями. Если нужна помощь – она тут как тут; если требуется понимание, она интуитивно это чувствует и реагирует должным образом. Всегда готова выслушать, посочувствовать, посоветовать и помочь.

Королева Чаш любит гармонию и покой и превыше всего ценит спокойствие и возможность спокойно помечтать, отдавшись на волю воображения и созерцания.

При раскладе на ситуацию дает благоприятный прогноз на будущее, однако рассчитывать на слишком значительные результаты не стоит. Достигнутое доставит немало радости и удовольствия, но для более серьезных успехов придется еще изрядно потрудиться. Так же карта может выразить также потребность в понимании и любви, попадание под влияние чувств, восприимчивость к постороннему влиянию.

## Король кубков



### Описание карты

На карте мы видим мужчину, у него в руках кубок. За спиной огромное водное пространство.

### Символизм

Кубок в руках символ чувствительности, эмоциональности, романтичности. Для человека по этой карте очень важны эмоции.

Обратите внимание, что вода за спиной короля очень спокойна, да и он уверен в себе и абсолютно не возмутим. Он гармоничен.

#### **Значение карты, в том числе описание личности**

Мудрость, зрелость, использование положения, богатый опыт за плечами, мудрость, спокойствие, использование возможностей.

Обладает глубоким пониманием жизни и ее сокровенного психологического и духовного смысла. Свой незаурядный интеллект он направляет на проникновение в глубинные тайники души.

Он всем сердцем отстаивает то, во что верит или, в чем участвует. Он наделен могучей подсознательной интуицией, воображением и творческими талантами.

Сплетничать не любит, но чужие тайны хранить не умеет. Если он что-то пообещает, то вскоре забудет, после нескольких напоминаний, исполнит все. Обычно добивается больших успехов в любых профессиях, связанных с искусством, философией, психологией и наукой.

Вряд ли при первой встрече с этим Королем удастся прочувствовать всю мощь его страстной натуры, скрытую за внешним обликом интеллектуала или обаятельного мужчины. Однако при дальнейшем знакомстве все больше дает о себе знать неизведанная глубина его чувств. Он проявляет искреннюю заботу о ближних, о тех, кто дорог его сердцу, с ними он становится ответственным, заботливым и сострадательным.

В ситуации присутствуют дружелюбие, благорасположение. Обстоятельства очень благоприятны для всего задуманного, однако делу еще предстоит окончательно оформиться. Иногда эта карта указывает на попытку достичь чего-либо через эмоции или весьма тонко сделанное предложение, рассчитанное на чувства.

## Мечи

### Туз мечей



**Описание карты:**

На карте мы видим полураскрытую книгу, из которой вылетают листы. Книга зачитана, потрепана.

**Символизм:**

Книга, как вам уже известно символ знаний. Книга потрепана, что говорит о том, что человек стремится постоянно получать знания, повышать квалификацию и повторять информацию.

**Значение карты:**

Важность получения информации. Если рассматриваете ситуацию, требуется прояснить ситуацию, ибо многое скрыто, непонятно. Нужно искать новые идеи.

**Психологический аспект:**

Хорошо развито логическое и аналитическое мышление. Анализ ситуации не представляет трудности для такого человека. Нужно сконцентрироваться на сборе информации.



## Двойка мечей



### Описание карты:

На пенке стоит музыкант, у которого завязаны глаза, он играет на скрипке. Его слушают страшные существа. За спиной туман. На небе звезды.

### Символизм:

Пенек символизирует изоляцию от внешнего мира.

Завязанные глаза символ того, что человек не хочет видеть того, что происходит вокруг него из-за страха.

Скрипка говорит нам о погружении в деятельность, которая очень увлекает человека и по сути, кроме этой деятельности человека ничего не интересует.

Туман символ неопределенности, граница между реальностью и вымыслом.

Звезды символ мечтаний, надежд.

**Значение карты:**

Увлеченность своим делом. Нежелание взаимодействовать с окружающим миром. Уход в себя. Много фантазий, иллюзий, нет реальной жизни. По этой карте могут просматриваться активные действия в интернете, жизнь в интернете.

**Психологический аспект:**

Человек очень труслив, он не готов изучать окружающий его мир, он не замечает происходящего вокруг. Страх реальности. Инфантилизм.

Он умышленно уходит полностью от надвигающихся проблем, не хочет ничего видеть вокруг. Ощущение ограниченности выбора, тупика. Человек может сколько угодно не замечать ничего вокруг, но мир вокруг есть. По этой карте рано или поздно неминуем конфликт, под названием столкновение с реальностью.

## Тройка мечей



### Описание карты:

На карте мы видим девушку, которая сидит явно с недовольным выражением лица. Перед ней открытая книга. За спиной прозрачные существа.

### Символизм:

Открытая книга символ получения информации.

Прозрачные существа олицетворяют мысли, чувства, эмоции девушки, обратите внимание на лица существ, каждое из них выражает определенную эмоцию.

**Значение карты:**

Сплетни. Клевета. Навязчивые мысли. Человек много думает о случившемся. Кто-то очень активно обсуждает женщину на спино́й, что вызывает у нее неприятные эмоции. Подавленное состояние.

**Психологический аспект:**

Человек застрял в определенных эмоциях, которые он гоняет по кругу в своей голове и никак не найдет выход, не начнет решать ситуацию. Эмоции страха, переживаний, удивление, шок, усмешка. Состояние моральных страданий, тяжести, бессонницы. Меланхолия. Полный уход в себя, только это не приносит облегчения, а наоборот загоняет человека в еще более тяжелое состояние.

## Четверка мечей



### Описание карты:

На карте мы видим девушку, которая сидит на кладбище. На заднем плане очень много туч. На переднем плане мы видим кувшины и кресты с могильными плитами.

### Символизм:

Кладбище здесь символизирует процесс созерцания, поиска решений, погружение в себя, при этом, главное, чтобы никто извне не беспокоил.

Очень много туч символизируют неразрешимую проблему или проблемы, которых накопилось много.

Кувшины символизируют могилу, погребение, подземный мир. (По древнегреческой традиции).

**Значение карты:**

Беспомощность. Созерцание. Зависимость от ситуации, от обстоятельств. Период пассивности, застоя, перемен нет, движения нет.

**Психологический аспект:**

У человека кризис, депрессия, человек ушел в себя. Думает, как решить накопившиеся проблемы. Девушка сидит, она думает о своей проблеме и о возможности ее решения. Сейчас у нее передышка, но передышка временная, и использует она ее для принятия единственно правильного и верного решения. Перерыв может затянуться на долгое время, пока абсолютно ничего не понятно.

## Пятерка мечей



### Описание карты:

На карте мы видим человека, который убегает от толпы существ. Страх на лице человека нет. Открытое пространство.

### Символизм:

Толпа существ это символ мыслей человека, от которых он пытается убежать.

**Значение карты:**

По этой карте человек пытается убежать от своих мыслей, проблем. Он хочет убежать от страхов, фобий. От обязанностей, от ответственности. От всего.

**Психологический аспект:**

Человек инфантилен, он не готов нести ответственность за поступки, он не готов решать что-то. Он хочет просто жить для себя и ничего больше. Он готов проиграть, сдаться, ему победы не особо важны, лишь бы никто не трогал и не мешал жить так, как он хочет.



## Шестерка мечей



### Описание карты:

На карте мы видим девушку, которая перемещается верхом на непонятном существе, каком-то чудовище. На небе много звезд и густой туман. Под ногами остались горы.

### Символизм:

Полет девушки символизирует новые вершины, новые горизонты, которые она открыла для себя.

На небе много звезд символ надежды, мечтаний. Туман символ границы между реальностью и вымыслом.

Горы под ногами, пройденные трудности и препятствия.

**Значение карты:**

Свобода. Открытие новых вершин, выход на новый уровень развития. Перемещение разного рода: путешествия, поездки, командировки, переезды. Время перемен пришло.

**Психологический аспект:**

Человек внутренне готов к приключениям, переменам. Активен. Ему надоело жить по-старому, ему нужны перемены, ему тесно. Хочется свободы, хочется самовыражения. Хочется движения в жизни. Он управляет своей жизнью сам.

## Семерка мечей



### Описание карты:

На карте мы видим спящего человека. Рядом с ним на тумбочке лежит книга, на ней – револьвер. На столе выключена лампа. За человеком следит непонятное существо, находящееся в дверях. Пространство комнаты замкнуто. Дверь занята существом.

### Символизм:

Образ спящего человека говорит нам о том, что доминирует подсознание, человек не может принять информацию разумом.

Револьвер, лежащий на книге, символизирует опасные знания. Человек боится информации или потерять информацию.

Выключенная лампа является символом мыслительной деятельности и говорит нам о том, что герой в не состоянии еще мыслить адекватно.

Существо в дверях это внутренние сомнения человека.

Замкнутое пространство говорит о том, что выхода пока нет, в дверях существо, что говорит нам о том, что очень мешают внутренние сомнения найти выход.

**Значение карты:**

За вами кто-то следит. Человек боится двигаться вперед из-за сомнений. Раскрытие тайн. Кто-то завладел информацией про вас. Кто-то хочет украсть ваши наработки, идеи.

**Психологический аспект:**

Страхи, сомнения. Активное влияние теневой стороны личности на жизнь. Человек активно охраняет информацию о себе, свои идеи. Так же о своей личности, ибо по теневой стороне личности, есть что оберегать и хранить. В голове страх, сомнения, подозрительность и ничего больше.

## Восьмерка мечей



### Описание карты:

На карте изображена женщина, которую поймало и закрыло в банку огромное существо. Существо усмехается. Женщина пытается просить о помощи. На небе звезды и туман.

### Символизм:

Банка символизирует ограничения несмотря на то, что стекло материал прозрачный и хрупкий, но они есть.

Звезды и туман символ надежды на лучшее и неопределенности.

**Значение карты:**

Человек оказался в плену своих ошибок, многое не было учтено и сейчас он находится в таком положении. Сильная зависимость от обстоятельств. Зависимость от более сильных людей. Желание выбраться любой ценой.

**Психологический аспект:**

Самокритика. Человек грызет себя за ошибки. Чувство вины. Зависимости от людей, обстоятельств. Человек, допустим, хотел бы жить один, но не может, нигде. Давление окружающих на жизнь человека, нравоучения, от людей, как человеку лучше жить. Манипуляции.

## Девятка мечей



### Описание карты:

На карте мы видим мужчину, стоящего перед зеркалом и видящего в отражении ужасного себя.

На столике перед зеркалом лежит книга, в окружении сгоревших свечей. Свечей пять и они в форме перевёрнутой пентаграммы.

**Символизм:**

Зеркало символизирует истину, мудрость.

Книга, лежащая в сгоревших свечах указывает на то, что человек не до конца изучил информацию, не взял из книги все, что возможно, остались еще знания для изучения.

**Значение карты:**

Человек увидел свою истинную сущность, к которой он был не готов. Изменение сознания, внутриличностный конфликт, испуг, увидел себя в истинном свете, всё, против чего он боролся всё это время, было частью его самого страх, бессонные ночи, кошмары и отчаяние, затворничество. Ощущение себя страшным и уродливым внутри и снаружи.

**Психологический аспект:**

Человек боится проявления своей теневой личности, он боится показаться другой в невыгодном свете. Он переживает о том, как его видят другие, он боится, что его не примут таким, какой он есть.

Человек столкнулся с реальностью, к которой он абсолютно не готов и не понимает, как действовать дальше и как жить вообще.



## Десятка мечей



### **Описание карты:**

На карте мы видим огромное, жуткое существо, ломающее дом. В доме горит свет.

### **Символизм:**

Чудовище символ разрушения. Свет в доме символизирует смещение на внутреннее состояние, те никто не ждал, что из вне придет разрушение.

**Значение карты:**

Разрушение, слабость, невозможность влиять на ситуацию.

Насильственная трансформация, Бедствие и разорение. Крушение надежд. Потеря контроля над ситуацией. Разрушение, уничтожение, смерть. разрушение традиций, устоев.

Потери цели и смысла в жизни и разрушение самой жизни. Разрушение, развал в семье, среди родственников.

**Психологический аспект:**

Столкновение с последствиями своих поступков. Кошмары, настигли нас, как внешние, так и внутренние, от себя не убежишь. Разрушение иллюзий, жизни, психики.

Нарушение связи с предками, родственниками, родителями. Отсутствие тепла и комфорта. Нет поддержки родственников, семьи, родителей.

## Паж мечей



### Описание карты

На карте мы видим девушку, меч в ее руках воткнут в землю. Она находится высоко в горах, выше облаков, которые на картинке показаны у ног девушки. За ее спиной – пирамида. Обратите внимание, что лицо девушки двойственно. Одна половина тeneвая.

### Символизм

Меч символизирует принципы, убеждения человека.

Пирамида символ знаний, в данной карте интеллектуальных.

Лицо девушки символизирует принцип разделения мира, потому что в ней мы видим и свет и тень, девушка принимает себя целиком, осознает наличие теневой стороны.

### **Значение карты, в том числе описание личности**

Разделения мира на добро и зло, черное и белое. Борьба противоположностей, наличие скрытых врагов, споры, дискуссии, критика, конфликты, раздор. Это может быть удар, опасность. Новое видение ситуации.

Личность, описываемая этой картой, очень категорична в высказываниях и оценке событий, спорщица – всегда отстаивает свою правоту, жёсткая, агрессивная, опирается на логику, может быть хитра и коварна. Человек принципов и крепко за них держится.

Честолюбив, агрессивен, азартен и достаточно хитер. Дипломатические способности, гибкость, острота ума и умение приспособливаться. Все свои проблемы он решает либо насильем, либо хитростью и уважает только тех, кто сильнее его. Больше всего он озабочен своим социальным положением. Он силен, вынослив

Он достаточно сильный, влиятельный и осторожный человек, обычно извлекает из отношений с людьми немалую выгоду.

Ситуативно карта предлагает поработать головой. В настоящий момент есть все основания судить о проделанной работе. Результаты уже проявились, их надо увидеть и оценить.

## Рыцарь мечей



### Описание карты

На карте мы видим молодого человека без головы. Он верхом на существе. В руках поднятый меч.

### Символизм

Голова символизирует разум, то есть герой нашей карты абсолютно не думает ни о чем, он сразу импульсивно начинает действовать.

Перемещение на существе символизирует бешеную энергию, скорость.

Поднятый вверх меч символ того, что герой готов защищаться в любую секунду, а с учетом того, что меч это про интеллект, то тут будет словесная оборона.

### **Значение**

Раздоры, нетерпение, напор, жёсткость, разрыв отношений, яростная полемика, нервные дискуссии, дерзость, злой язык, едкая ирония.

Бездумство, эмоции, а не разум, темперамент, несдержанность.

Очень резкий, стремительный, вихрем врывается во все области жизни, преследуя свои цели.

Правда, справедливость, равенство, гуманность и вера в собственные убеждения имеют в его жизни огромное значение, однако следует четко понимать, что, в понимании Рыцаря Мечей, все это применимо только к равным ему или к более сильным, все остальные люди – рабочий материал, с которым можно обращаться сообразно его целями и интересами.

Он хитер, смел и очень активен (часто агрессивен) в преследовании своих целей. Основное его свойство – полное отсутствие щепетильности.

Он легко может причинить вред в пределах собственной сферы влияния, а также опереться на более сильного, кто поможет причинить еще больший вред.

Ситуативно может предвещать поездку, как правило, срочную и сопряженную со стрессом. Рыцарь Мечей говорит о событиях, происходящих быстро и неожиданно.

## Королева мечей



### Описание карты

На карте мы видим женщину, сидящую на троне. Рядом с ней отсечённые мужские головы. Меч напоминает клюшку. Трон окружен щупальцами. Лицо неживое, улыбка наигранная.

### Символизм

Отсеченные головы символ власти королевы, справедливости по ее мнению единственно верной.

Ключка-меч, символизирует то, как играясь королева наказывает, для нее это игра, не более того.

Щупальца это далеко неположительная натура королевы, которая она скрывает за маской человечности, то есть лицемерие на лицо.

Тоже самое можно сказать и про наигранную улыбку-лицемерие, заманить и обезглавить, вот ее цель.

#### **Значение карты, в том числе описание личности**

Лицемерие, враждебность, издевательство. Гнилая натура, от которой можно ожидать все чего угодно. Очень коварная. Много скрыто, постоянные маски на лице, такой человек никогда не покажет истинные эмоции. И вообще ничего не покажет.

Имеет острый ум и продуманность каждого поступка. Ей присуще самодостаточность и независимость. Всегда хорошо информирована о чужих делах, наблюдательна и настойчива, при этом ничего не расскажет про себя.

Хорошо разбирается в медицине и психологии, интересуется юриспруденцией. Охотно участвует в таких делах, как месть, судебный иск или интриги.

Она умеет анализировать и определять главное, направлять и концентрировать усилия, держать дисциплину и с агрессивной настойчивостью сражаться за свои убеждения и поставленные цели. Ею движет стремление действовать, жить полной жизнью.

Ситуативно появление этой карты может говорить о готовности к конфликту, трудных переговорах, жестком противостоянии. Легкого достижения результатов не приходится ожидать – дела движутся, но в рамках непререкаемых запретов и в строгом соответствии с принятыми правилами.



## Король мечей



### Описание карты

Король мечей сидит на троне в маске, из под его наряда выглядывают щупальца. В одной руке у него меч, в другой – отрубленная голова. У короля меч наготове. На заднем плане горы и звездное небо.

### Символизм

Щупальца символизируют главенство теневой стороны и не очень положительной личности, нутро человека скрыто и там есть что скрывать.

Меч и его использование символизирует категоричность, предвзятость, нетерпимость к инакомыслящим.

Отрубленная голова символизирует власть, условную справедливость, справедливость по мнению короля.

Звездное небо символизирует мечтательность, чтобы все было так, как хочет король.

#### **Значение карты, в том числе описание личности**

Лицемерие, враждебность, полное преобладание и главенство разума, категоричность, предвзятость, нетерпимости к инакомыслящим, месть, упивание своей властью и могуществом.

Жизнь не пожалела для него невзгод – как личных, так и профессиональных – и он их успешно преодолел. Житейские битвы научили его основывать свои суждения на ценом опыте. Он все также авторитарен и склонен к насилию, но уже понимает, как полезно быть честным и справедливым.

Ситуация по карте, принципиальный вопрос. Идея, внутренняя цель, принцип, ради которого человек на многое готов пойти. На этом этапе принимается окончательное решение и определяется «фронт работ». Уже есть концепция действия или процесса, все очень конкретно, время переживаний и колебаний миновало, настала пора действовать.

Ситуация потенциально опасная, сомнительная, чреватая горем и разочарованием.

## Пентакли

### Туз пентаклей



#### Описание карты

На карте мы видим закрытую книгу, она лежит в нише, явно на сохранении. Вокруг книги бегают крысы.

**Символизм**

Ниша символ сохранения ресурсов, причем материальных, так как сохраняют книгу именно физически, а не информацию в ней.

Крысы символизируют недоброжелателей в окружении.

**Значение карты**

Как и во всех тузах, идет накопление ресурсов, здесь любых материальных. Окружающие хотят поживиться. Мелочность.

**Психологический аспект**

Личность по этой карте очень закрытая, главное для таких людей, это материальная стабильность, сохранение своих ресурсов. Такие люди могут иметь много негативных блоков в голове, которые они хранят годами, особенно связанных с материальной сферой. Они хранят обиды, из серии, кто в детском саду отнял игрушку или не дал что-то во взрослом возрасте.

## Двойка пентаклей



### Описание карты

На карте мы видим нападение на человека. За спиной человека книга.

### Символизм

Символизм этой карты говорит нам о борьбе за ресурсы.

### Значение карты

Столкновение материального и духовного, потребность в деньгах, всевозможные препятствия, трудности, сложности. Борьба за знания, получение информации. Нужно беречь свои идеи, планы, они дорого стоят.

Предупреждение об опасности. Нужно быть аккуратными с новой деятельностью, особенно если она связана с обучением, информацией.

**Психологический аспект**

Внутриличностные конфликты, столкновение интересов. Борьба со своей теневой стороной личности.

Борьба из принципа, чтобы доказать кому-то что-то, не осознавая, что это нам может стоить дорого. Подростковый бунт, бунт против правил общества, максимализм во всем. Я прав и точка.

У человека есть что-то ценное, важное, но он в силу каких-то причин, он не видит и не осознает всю ценность.

## Тройка пентаклей



### Описание карты

На карте мы видим человека-художника, который рисует страшное существо. Мужчина одет в белую рубашку. Он притормаживает его рукой.

### Символизм

Мужчина-художник, символизирует человека увлеченного своей работой. Он рисует страшное существо, это его теневая сторона личности.

Белая рубашка символ чистоты, символ законности его действий, он никому не причиняет вреда.

Жест рукой символ того, что мужчина может договориться со своим подсознанием.

#### **Значение карты**

Терпение, работа на результат, работа до завершения процесса. Человек получает удовольствие от работы, она ему интересна. Кто-то очень торопит, чтобы получить результат.

Общие интересы. Творить несмотря ни на что. Получение выгодных предложений, которые кроме денег приносят еще и удовольствие.

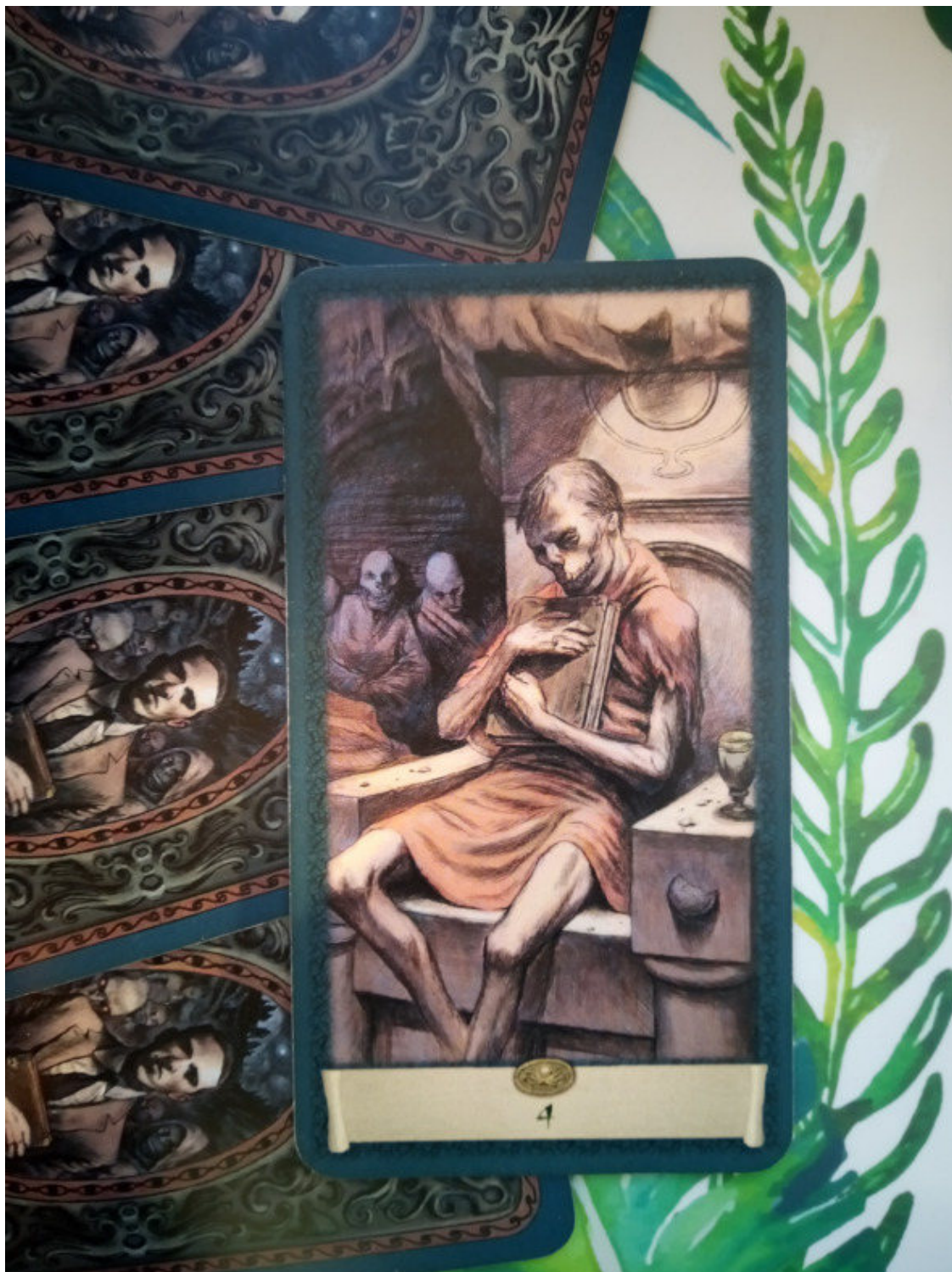
#### **Психологический аспект**

Работа с подсознанием, фанатичное увлечение своим делом, огромное влияние любого вида творчества на жизнь человека. Человек может договориться со своей темной стороной личности через творчество. Такой человек гармоничен, потому что он может найти баланс между сознанием и подсознанием.

Трудоголизм. Перфекционизм.



## Четверка пентаклей



### Описание карты

На карте мы видим полуживое существо, которое сидит на троне. В руках у него книга, которую он крепко прижимает к груди. На троне стоит кубок. Над головой смутно просматриваются сосульки.

### Символизм

Полуживое существо олицетворяет жадность в высших ее проявлениях, жадность не ради использования, а ради накопления.

Книга, прижатая плотно к груди, символизирует желание владеть любой ценой, не пользоваться, а именно владеть и не с кем не делиться.

Кубок олицетворяет любовь к охраняемому предмету.

Сосульки над головой символизируют полное отключение разума, человек не в состоянии проанализировать ситуацию.

### **Значение карты**

Жадность, ради накопления, а не разумного использования, лишь бы что, лишь бы было, не делится ресурсами, не делится знаниями, неумение распоряжаться ресурсами, теми которые уже есть.

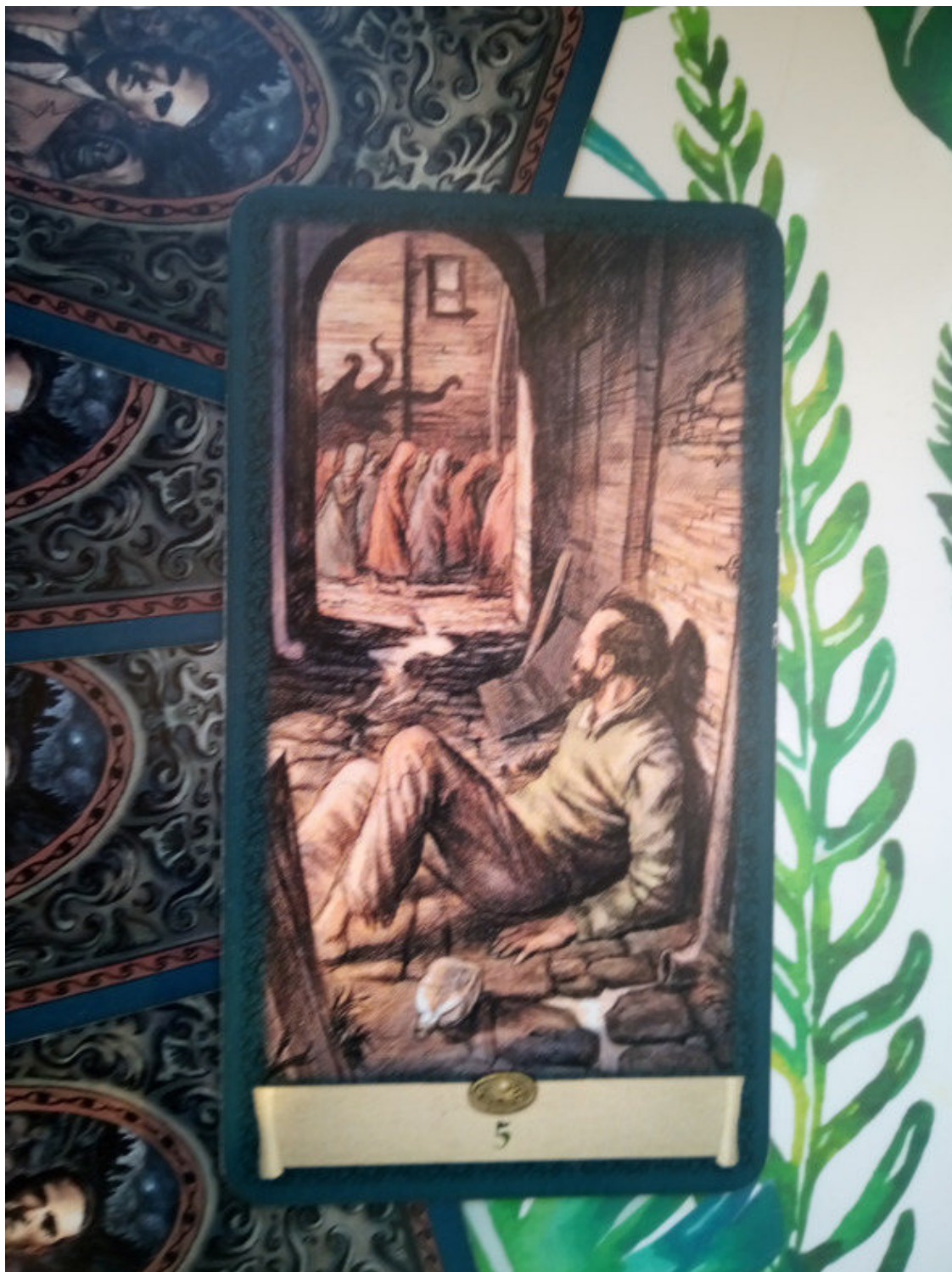
Человек находится в нищете, он не в состоянии применить то, что у него есть, чтобы улучшить свою жизнь.

### **Психологический аспект**

Полная изоляция от мира, человек не реагирует на то, что есть в мире, что окружает его. Он безэмоциональный, немногословный, равнодушный, сдержанный человек, который вообще не проявляет эмоции.

Такой человек заиклен на выгодах, скидках и накоплении. Он не видит ничего кроме накопительства, не замечает окружающий мир, потребности других людей, свои потребности. Он не может удовлетворить никакие потребности, потому что не осознает их. Не понимает, что они есть.

## Пятерка пентаклей



### Описание карты

На карте мы видим нищего, пьяного мужчину, который лежит на камнях, мимо течет вода. Мужчина смотрит в сторону прохода, через арку, а там тени и люди.

### Символизм

Пьяный мужчина символизирует затуманенный мозг, состояние бессилия.

Текущая вода- возможности, которые теряет человек, пока находится в таком состоянии. Человек смотрим в сторону прохода, в виде арки, желание обновления, но отсутствие ресурсов на это.

Люди символизируют оторванность человека от общества, равнодушие.

Тени внутреннее состояние.

### **Значение карты**

Карта очень глубокая и в моей практике отыгрывалась огромным количеством интерпретаций, все описать не представляется возможным, но укажу основные значения.

Бессилие. Изоляция от общества (виды, когда человек сам не хочет общаться, больницы, тюрьмы и тд).

Жизнь проходит мимо, осознание своей никчёмности, материальные проблемы, унижение, безвольность, безысходность, нищета, человек не в состоянии двигаться вперед, у него не хватает силы воли, возможностей.

Так же, по карте в прямом значении просматриваются алкоголизм, наркомания, пищевые зависимости.

Ненадежный человек, на которого нельзя положиться. С такого человека нечего взять, у него ничего нет. И перспектив «отмыть» такого человека тоже нет.

### **Психологический аспект**

Человек испытывает массу проблем и зависимостей, абсолютно любых зависимостей. Беззащитность, не к кому идти за помощью. Человек никому не нужен в окружении. Нет никакого дела до жизни этого человека. (Старики, одинокие люди).

Бессилие как эмоциональное, психологическое, так и физическое. Человек дошел до грани отчаяния и просто прожигает жизнь.

У такого человека отняли из жизни самое дорогое и ценное, что могло быть: деньги, жильё, поддержку, любящих людей и тд.

## Шестерка пентаклей



### Описание карты

На карте мы видим толпу, которая готова убить друг друга за хлеб. На заднем плане мы видим что-то похожее на тоннель, где сверху свисают сосульки.

### Символизм

Про толпу, думаю, итак понятно, что это конкуренция, все равно на других людей, лишь бы удовлетворить свои потребности.

Хлеб символ достатка, благополучия.

Тоннель символ настойчивости, желание получить свое любой ценой.

Сосульки сверху символизируют недостаточность знаний, ограниченность ума.

### **Значение карты**

Зависимость от более сильного человека, зависимость от обстоятельств, превосходство над толпой, халява, грызня за ресурсы, ненависть, конкуренция, идти по головам ради своих нужд, потребностей. Человек готов морально изнасиловать другого, лишь бы забрать у другого все, все возможные бесплатные ресурсы.

Еще по карте может просматриваться помощь другим или обращение за помощью к более сильному человеку, но очень редко.

### **Психологический аспект**

Человеку хочется чтоб его любили, принимали, чтобы он был нужным другому человеку. Он будет ненасытно требовать внимание, любовь, заботу, поддержку к себе. Его невозможно «долюбить». Ему всего всегда будет мало.

## Семерка пентаклей



### Описание карты

На карте мы видим мужчину, он обеспокоен. Он искал информацию в книге, сейчас она закрыта. Над ним огромное существо. Слева от мужчины стоит кофе.

### Символизм

Закрытая книга символизирует обдумывание полученной информации.

Огромное существо символ страха, ужаса.

Кофе символизирует бессонницу и возбужденное состояние.

### **Значение карты**

Одержимость идеями, полное отчаяние, непонятно к кому идти за помощью, ненужные жертвы, потери, осмысление информации, применение знаний на практике. Поиск ответов. Человек ищет на кого ему равняться. Кто или может снять тревогу.

### **Психологический аспект**

Влияние подсознания на жизнь человека, причем в негативном аспекте, который мешает жить, бессонница. Неуверенность в своих действиях, неуверенность в правильном выборе, боязнь результата своих действий. Страх обратиться за помощью, страх поделиться проблемами, информацией.



## Восьмерка пентаклей



### Описание карты

На карте мы видим мужчину, который увлечен работой. Окно закрыто решеткой. Слева от него стоят фигуры- результат его работы.

### Символизм

Закрытая решетка на окне символизирует то, что окружающий мир человека не интересует, кроме работы он не видит ничего, ему не интересно что вокруг.

Обратите внимание на фигуры, они все разные, голова больше туловища, это говорит о творческом подходе, о том, что в деятельности важны идеи, нежели реализация.

#### **Значение карты**

Упорство, трудоголизм, фанатизм в работе. Человек является профессионалом своей деятельности. У него хороший багаж знаний, умений, творческий подход. Когда он работает он полностью погружен в работу, не реагирует ничего вокруг.

По этой карте хороший доход, достаток, материальное благополучие. Кроме денег, работа приносит удовлетворение, потому что у человека нет ничего другого в жизни.

#### **Психологический аспект**

Погружение в себя. Уход от реального мира в работу. Работа как источник избегания проблем и реальной жизни. Наличие психологических травм. Перфекционизм, трудоголизм. Синдром отличника.

## Девятка пентаклей



### Описание карты

На карте мы видим девушку, которая идет извилистой тропой к белому замку. Замок находится в пространстве похожим на арку.

### Символизм

Символизм этой карты говорит нам о положительных изменениях, дорога к лучшей жизни, обновлениях.

Белый замок символ чистоты, стремление к светлым планам.

### **Значение карты**

Цель обрела конкретные черты. Но итог, перспективы находятся еще в процессе, до конечной цели нужно дойти, что-то делать, прикладывать усилия. Чистота, невинность, перемены, высокая цель, повышение по службе, улучшение рабочей обстановки, карьерный рост, но если речь идет про финансы, но финансовый вопрос очень нестабилен, потому что конечная цель еще не достигнута.

### **Психологический аспект**

Целеустремленность, человек созрел к переменам, проработке проблем. У человека в жизни появилась цель, ради которой стоит жить. Он готов идти к цели, но стоит сразу понимать и предупредить о том, что движение к цели не будет простым, цель реальна, ее можно достичь, но нужно приложить усилия для достижения.

Дела пойдут в гору, нужно ловить момент счастья и жить им, наслаждаясь, здесь и сейчас.

## Десятка пентаклей



### Описание карты

На карте мы видим людей, которые водят хоровод. Внутри круга свет. Вокруг людей непонятные существа, которые наблюдают за людьми. Мы слева видим человека, который спускается по лестнице.

### Символизм

Люди, водящие хоровод символ объединения. Хоровод образует форму круга, замкнутой фигуры.

Свет, внутри круга символизирует тепло, поддержку близких.

Непонятные существа вокруг людей, это завистники. Обратите внимание на их фигуры и выражения лиц.

Человек слева символизирует то, что окружающим ваша личность всегда интересна и они готовы сунуть нос не в свое дело.

### **Значение карты**

Объединение общей целью, праздник, жизнь на глазах других. Стабильное финансовое благополучие, отсутствии нужды в чем либо. Поддержка семьи. Стабильная семья. Защита от чужих. Сплетни о благополучии. Зависть.

### **Психологический аспект**

Жизнь удалась, все хорошо. Однако окружение не дремлет, обязательно найдется тот, кто испортит праздник. Кто пустит сплетню, кто будет ждать вашего промаха, чтобы обсудить его с другими. Кто выставит вас в неловком свете.

По этой карте часто наблюдаются публичные личности, за которыми многие следят. Кто-то следит без злого умысла, кто-то завидуя успеху, благосостоянию.

Но чтобы за вашей спиной не говорили, помните о том, что у вас есть семья. Только на семью можно положиться. Не давайте окружающим поводов для обсуждения и не выносите ссор из избы.

## Паж пентаклей



### Описание карты

На карте мы видим Пажа, его глаза закрыты. В руках у него пентакль, который гнется у него в руках. За спиной пирамида. Над головой сосульки.

### Символизм

Закрытые глаза- уход в себя, полная сосредоточенность на своем внутреннем мире, поиске путей решения.

Пентакль в руках символизирует уровень сил и энергии.

Пирамида символ накопленных знаний, в области материального, более лучшей жизни.

### **Значение карты, в том числе описание личности**

Человек находится в постоянном поиске, самосовершенствовании. Человек предан своему делу до конца и посвящает ему все свободное время. Финансовый обман, воровство, человек притворяется другом. Энергичность.

Тверд в своих убеждениях и не отступит не под каким предлогом. Он знает свое дело и на выполнение поставленных ему задач у него хватает сил и мастерства. Но такой человек не видит всех этапов работы.

Это может быть скорее всего ученик, подмастерье. Так же карта может говорить о хорошем здоровье.

Зарплата, как правило, фиксированная и не высокая (человек может быть занят неквалифицированным трудом).

Осмотрителен, осторожен, почтителен с властными людьми, от которых можно пожить, настойчив в достижении цели и терпим в отношениях с окружающими. Учится хорошо, хотя и не особенно старателен.

Практически всегда что-нибудь коллекционирует, одевается модно, но неброско, очень чистоплотен и бережлив.

По натуре скуповат, но умеет это скрывать («нужных» друзей удерживает при себе одолжениями, угощениями и подарками). В беседе вежлив и остроумен.

Ситуативно шанс начать новый проект, наличии ресурсов для задуманного дела. Даже если эти ресурсы – всего лишь способность и возможность научиться, это уже немало.

Детальное и добросовестное изучение нового задания – тоже урок в школе жизни.

Поступление в учебное заведение или успешная учеба.

Карта советует открыться ему со всем энтузиазмом и постараться извлечь максимум пользы из представившейся возможности.

Паж Пентаклей всегда предполагает, что нам придется с чего-то начинать, осваивать и пробовать что-то новое.



## Рыцарь пентаклей



### Описание карты

На карте мы видим молодого человека, пробирающегося через туннель. Он освещает путь пентаклем. Рыцарь передвигается явно на медленном и запуганном животном. Сзади страшная морда.

### Символизм

Туннель символ настойчивости, желание получить свое любой ценой.

Пентакль в руках символизирует желание выбраться любой ценой, выйти на другой уровень, но нет уверенности, что это получится.

Медленное животное символизирует застои в ситуации, медленное развитие, продвижение.

Страшная морда сзади говорит нам о том, что есть другие люди, которые следят за вами или даже враги.

#### **Значение карты, в том числе описание личности**

Жадность, притворство. Реализация знаний и активное стремление найти свое место в мире. Неуверенность в своих силах и как реализовать, но общее представление есть, но делает только первые шаги.

События будут развиваться медленно. За вами и вашей деятельностью кто-то активно наблюдает. Рядом притаился враг и нужно быть осторожным, проявить бдительность. Есть силы противостоять неприятностям, защищенность.

Указание – в деле помогут деньги, взятка. Придется смазать сани, чтобы они поехали.

Очень много трудится ради собственного благополучия, тратит огромное количество времени и сил для достижения сугубо материальных целей. Отдавая предпочтение активной обороне, он любит любовью собственника, осторожен в обещаниях и постоянен. Иногда ему просто не хватает терпения.

Практически все в его жизни измеряется деньгами и рамками здравого смысла. Надежный, стабильный, осмотрительный и добросовестный (во всяком случае старательно нарабатывает эти качества), он любит устоявшийся порядок вещей, жизнь, полную комфорта. Круг его интересов сосредоточен на приобретении вещей и делании денег. Он горд не столько тем, что делает, сколько тем, чем владеет.

Ситуативно эта карта говорит о возможностях стабилизировать финансовое положение, принося пользу людям и верой и правдой выполняя свое дело.

Появляясь в раскладе, Рыцарь Пентаклей означает, что ситуация, развивавшаяся вяло и даже возможно зайдет в тупик. Результаты редко проявляются быстро.

Возможности, встречи, обязанности сменяют друг друга, и важно, не позволяя подавить и обессилить себя, удалить некоторое время осознанию и закреплению результатов всего этого потока.

Событийно проявляет полезного человека, получение ценной услуги. Подписание договора.

## Королева пентаклей



### Описание карты

На карте мы видим королеву, она сидит на троне. В руках пентакль. Атмосфера вокруг явно указывает на достаток.

### Символизм

Символизм карты в целом указывает на достаток, материальное благополучие, изобилие ресурсов.

**Значение карты, в том числе описание личности:**

Дорогая, обеспеченная магнетическая женщина, открыта, общительна. Власть денег, секса.

Главное в жизни – материальная стабильность, логика. Притягивает к себе деньги, трезво мыслящий и не боится никакой работы.

Эта не та женщина, которую можно провести вокруг пальца и нагреть на какую-то сумму, без ущерба для себя. Она прекрасно разбирается в делах, ведет сама весь учет и контроль.

Это также может быть дама, которая привлекает мужчин деньгами, своим состоянием, покупает их за деньги, использует, а потом бросает. Возможно, она консерватор и боится перемен. независимость, обеспеченность и сильный характер дама чего-то опасается.

Такое впечатление складывается даже в том случае, если она не слишком богата, а уж бедной она не бывает никогда. Это связано с тем, что она от природы наделена даром созидания, ее энергия плодотворна и бизнес, владения и денежные дела под ее рукой процветают и приносят щедрые плоды.

Ее идеи конструктивны и хорошо организованы. Осмотрительная, консервативная, мудрая и практичная, она отличается надежностью и эмоциональной зрелостью. Ей присущи постоянство и настойчивость. Обычно такая Королева либо замужем за богачом, либо работает на выгодной должности, либо занимается коммерцией или банковским делом.

Очень высоко ценит материальное благополучие и стабильность, желательно созданную собственными трудами, поэтому чрезвычайно бережлива и экономна (то, что другие выбрасывают, она либо продаст, либо подарит бедным родственникам).

К числу ее многочисленных дарований относится умение окружать себя красивыми вещами. Дома у нее всегда стоит дорогая и новая мебель, есть ковры, хрусталь, фарфор и т. п.

Культурой и искусством интересуется лишь в том случае, если это принято в кругу ее друзей и подруг.

Если речь идет о ситуации, то просматривается стабильность, упорядоченность и комфорт, уверенность, благополучие и процветание. Не в последнюю очередь эта ситуация держится на здравом смысле и правильном видении вещей.

Эта карта несет стремление к материальному достатку и удовольствиям, а также общее улучшение обстоятельств жизни.

Королева Пентаклей символизирует самореализацию в материальном мире. Она несет открытость для перспективных проектов и готовность воплотить в жизнь реально осуществимые задачи.

## Король пентаклей



### Описание карты

На карте мы видим короля, на троне. Впереди него много предметов роскоши: сундуки с деньгами, вазы. Во всем многообразии мы видим и череп. Король закрыт пентаклем.

### Символизм

Предметы роскоши говорят о важности в жизни материальных благ.

Сундуки с деньгами, вазы говорят о накопительстве, обеспеченности, наличии всего необходимо для жизни.

Череп указывает на то, что ничего не вечно.

Король закрыт пентаклем в районе груди, что говорит о том, что неэмоционален и не будет так просто раздавать свои накопленные богатства.

**Значение карты, в том числе описание личности:**

Человек затаился и тихонько наблюдает, управляет ситуацией. Все держит под контролем. Анализирует чем можно еще поживиться для себя любимого. Бизнесмен, человек при деньгах, всего по уши, не нуждается ни в чем.

Мудро использовал свои способности на практике и создал много хороших вещей.

Не теряет из виду и то, что имеет значение в настоящий момент. Эмоционально закрыт. Жадный, не будет ничем делиться.

Есть редкостная способность с первого взгляда видеть любой потенциал.

Тяжкие труды и настойчивость окупились, теперь появилась возможность остановиться и хорошенько поразмыслить над накопленными богатствами.

Он любит и умеет делать деньги. Его часто упрекают в нечестности, вульгарности и меркантильности. Его жизненное кредо — «все продается, все покупается» и в его жизни это действительно так.

Он нередко воспитан в традиционном, консервативном духе. Особенно старомодны его взгляды на семейные отношения.

Он доверяет лишь своим физическим ощущениям, подвергая сомнению все, чего не может увидеть, услышать, осязать, ощутить на запах и на вкус.

Ситуативно проявляет деловой мир в целом, и указывает на подъем в делах, стабильную карьеру и хорошие перспективы, особенно в развитии долговременных проектов.

Эта карта связана с такими качествами, как предприимчивость и проицательность, успешность, опытность и компетентность, умение управлять.

Она может указывать на стремление получать деньги и приобретать ценное имущество, на достижения и авторитет, на преимущество обладания какими-то ресурсами.

## Сферы, с которыми лучше всего работать на колоде Черный Гримуар

- Эмоции, переживания, мысли.
- Психологические установки, блоки, причины возникающих проблем.
- Бессознательные желания, бессознательные страхи.
- Просмотр и расшифровка снов.
- Описание личности.
- Истинные желания человека.
- Истинное положение дел в ситуации.
- Финансовые трудности.
- Отношения к человеку, намерения.
- Можно рассматривать вопрос отношений, но помните, что эти карты не про любовь далеко.
- Магическое воздействие (одна из лучших колод для этих целей, но моя книга не про магию)

### Вопросы для рассмотрения на колоде черный гримуар

Здесь я представлю примеры вопросов, которые можно рассматривать на Гримуаре. Это далеко не все вопросы, лишь некоторая часть. Из этих вопросов можно собрать свои расклады. Готовыми раскладами я никогда не пользуюсь.

- **Намерения, эмоции**
  - Что хочет осознано/ бессознательно?
  - Что боится осознано/ бессознательно?
  - Чему угнетается осознано/ бессознательно?
- **Финансовые трудности**
  - Главная причина материальных трудностей?
  - Что мешает деньгами в моей жизни? Психологические блоки, мешающие получать деньги? Как открыть доступ денег?
- **Отношения**
  - Что демонстрирует партнер? Что есть на самом деле?
  - Чувства, которые показывает партнер? Какие чувства испытывает на самом деле?
  - Что делает партнёр открыто? Что делает за спиной?
  - Наличие психологических проблем? Что отталкивает людей от меня? Подсознательная выгода моего поведения сейчас? (для одиноких)
- **Анализ личности**
  - Сущность человека? Его характер? Поведение в социуме? Отношение к близким, друзьям, реакция на трудности?
- **Универсальные**
  - Скрытый корень проблем?
  - Что привело к этой ситуации?

– Суть проблемы?



## Послесловие

Вот и подошло к концу наше изучение колоды «Черный Гримуар». Я надеюсь, мне удалось влюбить вас в эту колоду так же, как ее люблю я. Надеюсь, что после прочтения книги вы изменили отношения к колоде и поняли, что это не страшные картинки по Лавкрафту, а вполне рабочий инструмент.

Эта колода мой верный помощник в таро деятельности уже не первый год. Моя любовь с первого взгляда, которая длится до сих пор. Правда, когда я начинала, не было абсолютно ничего, кроме бестолковых трактовок в МБК. Но несмотря на это, мы смогли найти общий язык с колодой. Я ее понимаю, чему очень счастлива.

При работе с колодой, помните, не стоит бояться своей теневой стороны, это тоже часть нашего я и как говорится, от себя не убежишь. Нужно принимать себя целиком и полностью. Даже со своими страхами, переживаниями и недостатками. Ведь именно это делает нас живыми людьми. Наши недостатки это наше изюминка, делающая нас не похожими на других.

Отправляйтесь в увлекательное путешествие по исследованию человеческой души, делитесь своим мнением о прочитанном и до новых встреч!

P.s. если захочется чем-то поделиться со мной лично милости прошу!

[marri541@mail.ru](mailto:marri541@mail.ru)

Instagram: *tarо\_juleta*